

ÞJÓNUSTUMIÐSTÖÐ, GISTING OG TJALDSVÆÐI FYRIRSPURN UM MATSSKYLDU

Selhöfðar Þjórsárdal

Skeiða- og Gnúpverjahreppur

21. nóvember 2023, breytt 22. desember 2023



LANDFORM
LANDSLAGSÁRKITEKTAR

| | |
|----------------------------------|--|
| Heiti og númer verkefnis: | Selhöfðar í Þjórsárdal, Skeiða- og Gnúpverjahreppi Þjónustumiðstöð, gisting og tjaldsvæði Verknúmer 221-016 |
| Dagsetning: | 21. nóvember 2023, uppfært 22. des. 2023 í samræmi við ábendingar frá Skipulagsstofnun dags. 30. nóvember 2023. |
| Efni: | Tilkynning vegna hugsanlegrar matsskyldu skv. 2. mgr. 19. gr. laga um umhverfismat framkvæmda og áætlana nr. 111/2021. |
| Höfundur: | Svanhildur Gunnlaugsdóttir landslagsarkitekt FÍLA hjá Landform ehf, Austurvegi 6, 800 Selfoss. |
| Unnið fyrir: | Rauðukambar ehf, Magnús Orri Marínarson Schram framkvæmdastjóri. |

Efnisyfirlit

| | | |
|------|---|----|
| 1 | Inngangur | 4 |
| 2 | Markmið framkvæmdar | 6 |
| 3 | Lýsing á fyrirhugaðri framkvæmd | 6 |
| 3.1 | Þjónustumiðstöð, aðkoma og bílastæði | 7 |
| 3.2 | Gistihús, aðkoma og bílastæði á reit B | 12 |
| 3.3 | Tjaldsvæði og aðstöðuhús á lóð C | 15 |
| 3.4 | Uppgröftur og jarðrask | 17 |
| 3.5 | Gróður | 18 |
| 3.6 | Veitur og lagnir | 18 |
| 3.7 | Fráveita | 19 |
| 3.8 | Aðkomuvegir, reiðstígur og stígar | 20 |
| 3.9 | Vegur frá Selhöfðum að Reykholti | 20 |
| 3.10 | Brunavarnir | 24 |
| 3.11 | Aðstaða á framkvæmdatíma | 24 |
| 4 | Staðhættir og landslag | 24 |
| 4.1 | Framkvæmdasvæðið | 24 |
| 4.2 | Vegir og aðkoma | 26 |
| 4.3 | Fornminjar | 27 |
| 4.4 | Gróður og jarðminjar | 29 |
| 4.5 | Náttúruverndarsvæði - friðlýsing landslagsverndarsvæðis | 31 |
| 4.6 | Jarðvegsaðstæður | 31 |
| 4.7 | Fjöldi ferðamanna | 31 |
| 5 | Samræmi við skipulag | 33 |
| 5.1 | Landsskipulagsstefna | 33 |
| 5.2 | Aðalskipulag Skeiða- og Gnúpverjahrepps | 33 |
| 5.3 | Rammaskipulag | 34 |
| 5.4 | Deiliskipulag | 35 |
| 5.5 | Þjóðlenda | 35 |
| 6 | Kynning og samráð á skipulagsstigi | 35 |
| 6.1 | Kynning og samráð | 35 |
| 6.2 | Leyfi sem framkvæmdin er háð | 36 |
| 7 | Helstu umhverfisáhrif framkvæmdarinnar | 37 |
| 8 | Samantekt | 41 |
| 9 | Heimildaskrá | 43 |

1 Inngangur

Um er að ræða tilkynningu um hugsanlega matsskylda framkvæmd á ferðaþjónustusvæði við Selhöfða í Þjórsárdal. Tilkynningin er unnin fyrir verkkaupa, sem er *Rauðukambar ehf.*

Áformuð uppbygging er innan viðskipta- og þjónustusvæðis við Selhöfða í Þjórsárdal í samræmi við nýsamþykkt deiliskipulag. Þar er fyrirhugað að reisa þjónustumiðstöð, bílastæði, gestahús, tjaldsvæði, salernishús, aðkomuveg og stíga. Tilkynningin nær einnig til framkvæmda á nýjum vegslóða sem tilgreindur er í aðalskipulagsbreytingu fyrir umrætt svæði og liggja mun frá Selhöfðum að fjallahóteli við Reykholt. Svæðið er á forræði Skógræktarinnar og þar hefur verið gróðursett fjölda trjáa á undanförunum árum en þar er einnig um náttúrulegan birkiskóg að ræða á hluta svæðisins. Engin hús eða önnur slík mannvirki eru innan svæðisins.

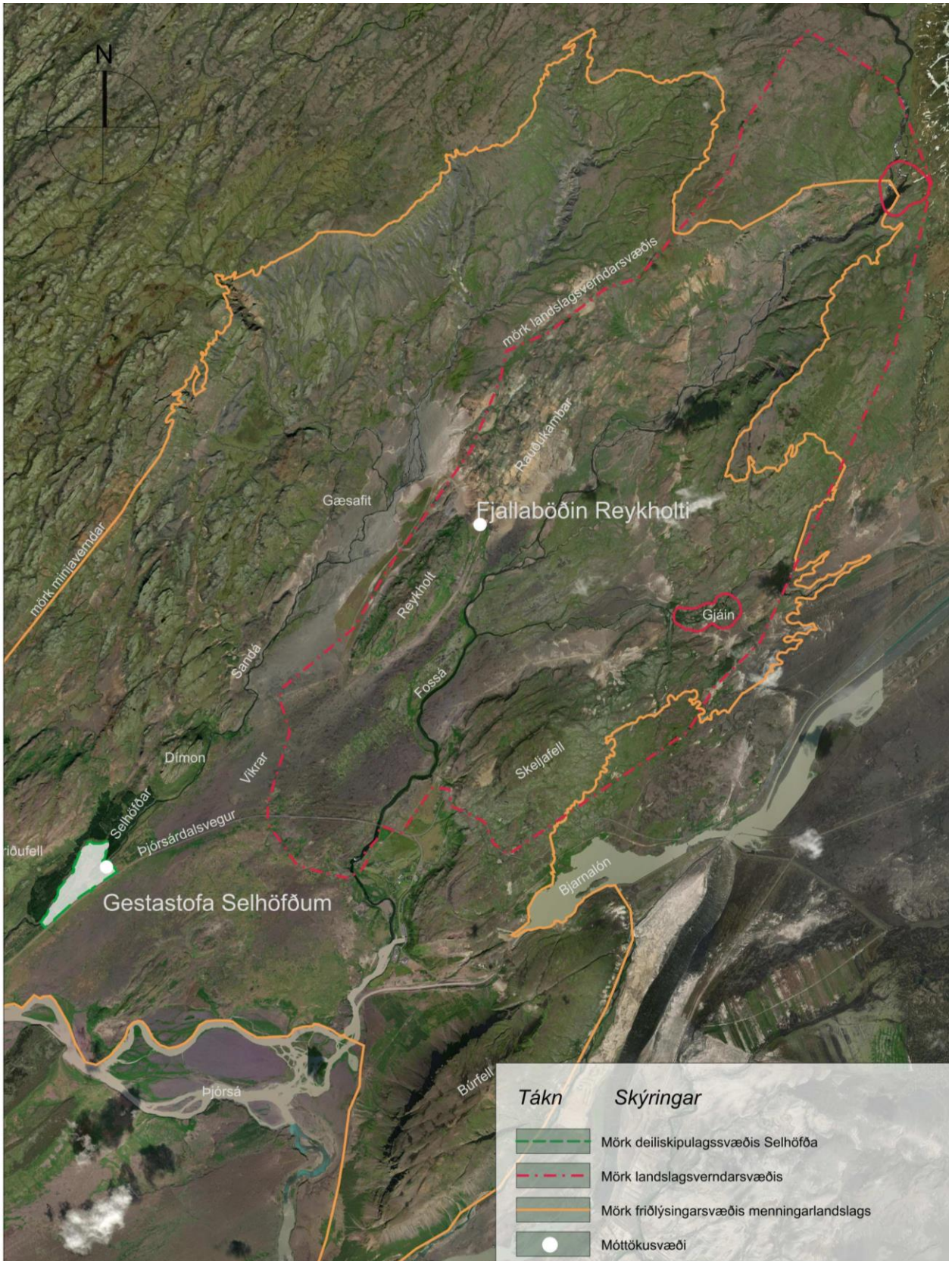
Mat á umhverfisáhrifum

Tilkynningin er unnin samkvæmt 2. mgr. 19. gr. laga nr. 111/2021, um umhverfismat framkvæmda og áætlana. Þar sem framkvæmdin er þjónustumiðstöð fyrir ferðamenn innan friðlýsts svæðið og þar með í flokki B skv. lið 12.03 í viðauka 1 með lögunum, er um tilkynningarskylda framkvæmd að ræða. Liður 12.03 er svohljóðandi: *Þjónustumiðstöðvar fyrir ferðamenn á miðhálandinu og á verndarsvæðum á láglandi utan þéttbýlis.* Framkvæmdasvæðið er innan friðlýsts svæðis, *Meningarlandslag Þjórsárdals*, sem friðlýst var 14. okt. 2020. Með tilkynningu þessari er óskað eftir ákvörðun Skipulagsstofnunar um hvort framkvæmdin skuli háð umhverfismati.

Aðdragandi

Skeiða- og Gnúpverjahreppur auglýsti eftir aðilum til að byggja upp þjónustumiðstöð og ferðaþjónustu við Selhöfða í Þjórsárdal snemma árs 2020 og var samið við Rauðukamba ehf um uppbygginguna.

Rauðukambar munu einnig sjá um uppbyggingu Fjallabaða og Fjallahótels í Reykholti í Þjórsárdal, sem áætlað er að opni árið 2026. Fyrirhugaðar framkvæmdir við Selhöfða eru að hluta til sjálfstæð framkvæmd en tengjast einnig uppbyggingu við Fjallahótelið, þar sem bílastæði og innritun í Fjallahótelið mun verða staðsett við nýja þjónustumiðstöð við Selhöfða og þaðan sem nýr vegur verður lagður að Reykholti.



Mynd 1. Yfirlitsmynd yfir skipulagsreitinn og aðliggjandi verndarsvæði

2 Markmið framkvæmdar

Uppbygging á svæðinu mun byggja á sérstöðu svæðisins og er ætlað að efla ferðaþjónustu innan Þjórsárdals í heild sinni. Megináhersla er lögð á þjónustumiðstöð, með *Gestastofu* fyrir Þjórsárdal, en þar verður einnig móttaka fyrir hótél- og baðgesti fyrir Fjallaböðin og hótelið í Reykholti eins og áður sagði og er samspil milli þessara tveggja staða mikilvægt.

Gestafjöldi í Þjórsárdal er minni en á þekktum ferðamannastöðum í nágrenninu og aukning milli ára er einnig minni heldur en á sambærilegum stöðum í sömu fjarlægð frá Reykjavík og Þjórsárdalur er, sjá nánar kafla 4.7 um fjölda ferðamanna. Dregin er sú ályktun að framboð þjónustu hafi þar sitt að segja en ekki eingöngu áhugaverðir staðir og falleg náttúra. Með fyrirhugaðri uppbyggingu Fjallabaðanna, friðlýsingu Þjórsárdals og betri þjónustu við Stöng, má búast við að ferðamönnum í Þjórsárdal fjölgi á næstu árum. Mikilvægt er að huga vel að móttöku, upplýsingagjöf og álagsstýringu sem hlýst af auknum fjölda ferðamanna. Þar gegnir Gestastofan lykilhlutverki en markmið hennar er að draga verulega úr álagi á friðlýsta hluta Þjórsárdals auk þess að sinna grunnþjónustu og miðla upplýsingum og fróðleik til til gesta dalsins.

Fjallaböðin í Þjórsárdal eru í undirbúningi og er áætlað að þau opni vorið 2026. Hönnun þeirra er einstök og ef áætlanir framkvæmdaaðila ganga eftir má áætla að um 50 þúsund gestir muni sækja þau heim á fyrstu árum opunar. Gestastofan við Selhöfða mun gegna mikilvægu hlutverki við að stýra álagi og umferð, miðla upplýsingum til gesta s.s. með upplýsingamiðstöð, kortum, sýningarhaldi og starfrækja veitingaþjónustu, salerni o.fl. Gestastofan er þannig mikilvægur hlekkur í móttöku gesta og upplifun þeirra. Einnig gegnir hún mikilvægu hlutverki við verndun friðlýsta svæðisins, þar sem umferð inn á svæðið er stýrt frá Gestastofu. Þar þurfa allir gestir sem ætla í Fjallaböðin að skilja eftir bíla sína og fara í skipulögðum hópþjónustu inn í dalinn. Bílastæðið verður fyrir utan friðlýsta svæðið og umferð um það mun minnka mikið. Í skipulagsferli beggja svæða, Fjallabaða og Selhöfða, hefur verið leitast við að uppbygging verði á forsendum náttúrunnar og þeirra gæða sem þar er að finna. Með því að hafa móttökustöð fyrir gesti Fjallabaðanna í Selhöfðum og nýja vegtengingu þaðan í Reykholt, er fallið frá áformum um móttökusvæði innan um gervígana, með því tilheyrandi jarðraski.

Með vandaðri uppbyggingu er hægt að stýra ágangi ferðafólks og koma í veg fyrir að vinsælir ferðamannastaðir hnigni vegna álags. Fyrirhugaðar framkvæmdir við Selhöfða eru hluti af þeirri uppbyggingu. Í allri hönnun svæðisins og mannvirkja er áhersla lögð á verndun náttúrunnar og að mannvirki falli sem best að landslagi og staðhátum. Einnig er lögð rík áhersla á sjálfbærni og í því sambandi er áhersla lögð á að þjónustubygging verði vottuð samkvæmt vistvottunarkerfi BREEAM. Áhersla er lögð á að gróður verði varðveittur og aukinn og að við framkvæmdir allra bygginga, vega og stíga verði rask lagfært þannig að það falli sem best að náttúrulegu landslagi strax að loknum framkvæmdum.

3 Lýsing á fyrirhugaðri framkvæmd

Fyrirhugað er að framkvæmdin verði áfangaskipt og mun vinna við 1. áfanga hefjast um leið og tilskilin leyfi hafa fengist. Áætlaður heildarframkvæmdatími er 3-4 ár. Byrjað verður á þjónustumiðstöð, bílastæðum og aðkomuvegi að Fjallaböðum, því næst uppbyggingu gestahúsa og að lokum uppbyggingu

aðstöðuhúss og tjaldsvæðis. Uppbygging þjónustumiðstöðvar og bílastæða er ein af forsendum uppbyggingar hótels og baðstaðar í Reykholti.



Mynd 2. Deiliskipulagsuppdráttur sýnir lóðir, byggingarreiti, vegi og stíga.

3.1 Þjónustumiðstöð, aðkoma og bílastæði

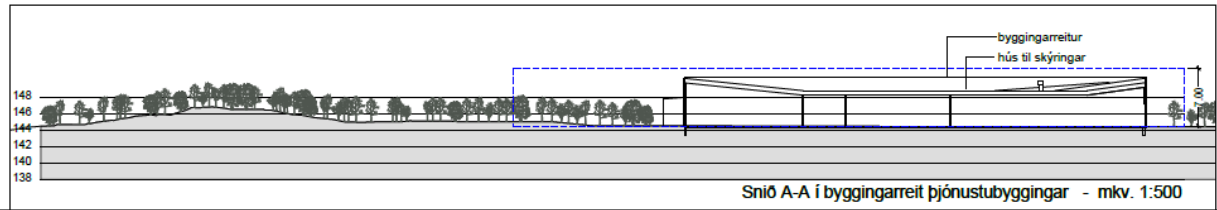
Í fyrsta áfanga verður reist þjónustumiðstöð innan byggingarreits A við Tunguhorn. Byggingin verður á einni hæð með kjallara og er henni valinn staður þaðan sem útsýni er gott yfir að útivistarsvæði við Selhöfða og inn eftir Þjórsárdal. Byggingin er í góðum tengslum við aðkomuleið inn að Fjallaböðunum við Reykholt og við þjóðveg og aðkomu þaðan. Lóð undir þjónustumiðstöð og bílastæði er 48.751 m² að

stærð og innan byggingarreits A er leyfilegt að byggja allt að 3.000 m² hús á einni hæð. Byggingunni verður komið fyrir á hæsta punkti Tunguhorns og er hámarkshæð frá gólfi að þakbrún 7,0 m. Aðliggjandi gróður er um 4 m á hæð og mun því skýla byggingunni að stórum hluta.



Mynd 3. Lóð og byggingarreitur þjónustumiðstöðvar, á loftmynd

Starfsemi þjónustumiðstöðvarinnar verður mjög fjölbreytt. Þar mun verða gestamóttaka Fjallabaðanna, almenn upplýsingagjöf til ferðamanna, sýningarhald og veitingaþjónusta



Mynd 4. Snið í byggingarreit þjónustumiðstöðvar

Byggingin verður sérlega vönduð og er hönnuð þannig að hún falli sem best inn í landslagið en verður þó sýnileg frá ákveðnum sjónarhornum frá þjóðvegi. Byggingarreitur er í 50 m fjarlægð frá árbakka. Vandað verður til frágangs umhverfis húsið þar sem birki er ríkjandi gróður. Tré verða fjarlægð á svæði sem svarar til ummáls húss og aðkomu að húsi en ný tré verða gróðursett þétt upp að húsi eftir að framkvæmdum lýkur. Nothæfur gróður verður tekinn til hliðar til þess að nýta við frágang að framkvæmdum loknum, en einnig verða ný birkitré gróðursett. Ekki verður heimilt að raska gróðri við Tunguhorn umfram það sem framkvæmdir við byggingu og aðkomuveg krefjast. Aðstaða verktaka á framkvæmdatíma verður frá aurunum neðan við Tunguhorn þar sem framtíðar bílastæði eru fyrirhuguð.



Mynd 5. Tölvugerð mynd af þjónustubyggingu, séð yfir til Gvendarrana. © Basalt arkitektar

Aðkoma að svæðinu öllu og þjónustumiðstöð færir um 450 m til vesturs miðað við núverandi aðkomu að Gvendarrana og leggst sú aðkoma niður. Með því að flytja aðkomuna verður hún miðlægari og í betri tengslum við þjónustubyggingar og gestahús. Núverandi slóði vestan við tjaldsvæði helst óbreyttur og nýtist sem flóttaleið. Aðgengi að göngubrú við Gvendarrana verður frá nýju bílastæði.

Vegurinn að gestahúsum nýtist einnig sem aðkoma þjónustubíla að þjónustumiðstöð og mun sá hluti vegarins liggja meðfram Tunguhorni að norðvestanverðu og fara í sneiðing upp að þjónustumiðstöð. Þjónustuvegurinn mun falla vel að landi og er varla sýnilegur þar sem núverandi trjágróður mun skýla honum. Þau tré sem þarf að fjarlægja vegna vegarins skal komið fyrir innan Tunguhorns eða á jaðri þess eftir atvikum.



Mynd 6. Tölvugerð mynd séð frá til Gvendarrana yfir að Þjónustumiðstöðinni á Tunguhorni. © Basalt arkitektar



Mynd 7. Tölvugerð mynd af þjónustubyggingu, séð innan frá og út. © Basalt arkitektar

Innan lóðar er gert ráð fyrir allt að 260 -290 bílastæðum. Þau eru staðsett á aurunum milli Tunguhorns og Þjórsárdalsvegur, sem að mestu er sendið og trjálaust svæði með einstaka smáum trjáplöntum. Unnið verður með blágrænar ofanvatnslausnir á bílastæðum þannig að regnvatn fari ekki í hreinsivirki skólps, heldur í sérstök púkk og regngarða sem sía regnvatnið og skila því til baka til grunnvatnsins. Bílastæðin eru annars vegar fyrir gesti Fjallabaða og Fjallahótels í Reykholti sem eru ferjaðir þangað frá

þjónustumiðstöðinni og hins vegar fyrir gesti þjónustumiðstöðvar og útivistarsvæðis við Selhöfða. Allir gestir Fjallahótels og Fjallabaða verða ferjaðir frá þjónustumiðstöðinni á rafknúnum farartækjum. Núverandi bílastæði við göngubrú yfir Sandá að Gvendarrana verður lagt niður. Þess í stað verður lagður stígur frá nýjum bílastæðum að göngubrúnni.

Á milli bílastæða og í kring er gert ráð fyrir trjágróðri sem mun draga úr sjónrænum áhrifum bílastæðanna. Endanleg útfærsla bílastæða liggur ekki fyrir en gert er ráð fyrir að smáar trjáplöntur verði fluttar innan svæðisins og nýtist við umhverfismótun bílastæðanna, sem þannig verða minna sýnileg frá þjóðveginum.



Mynd 8. Séð að Tunguhorni til vinstri og Gvendarrana með grenitrjám til hægri

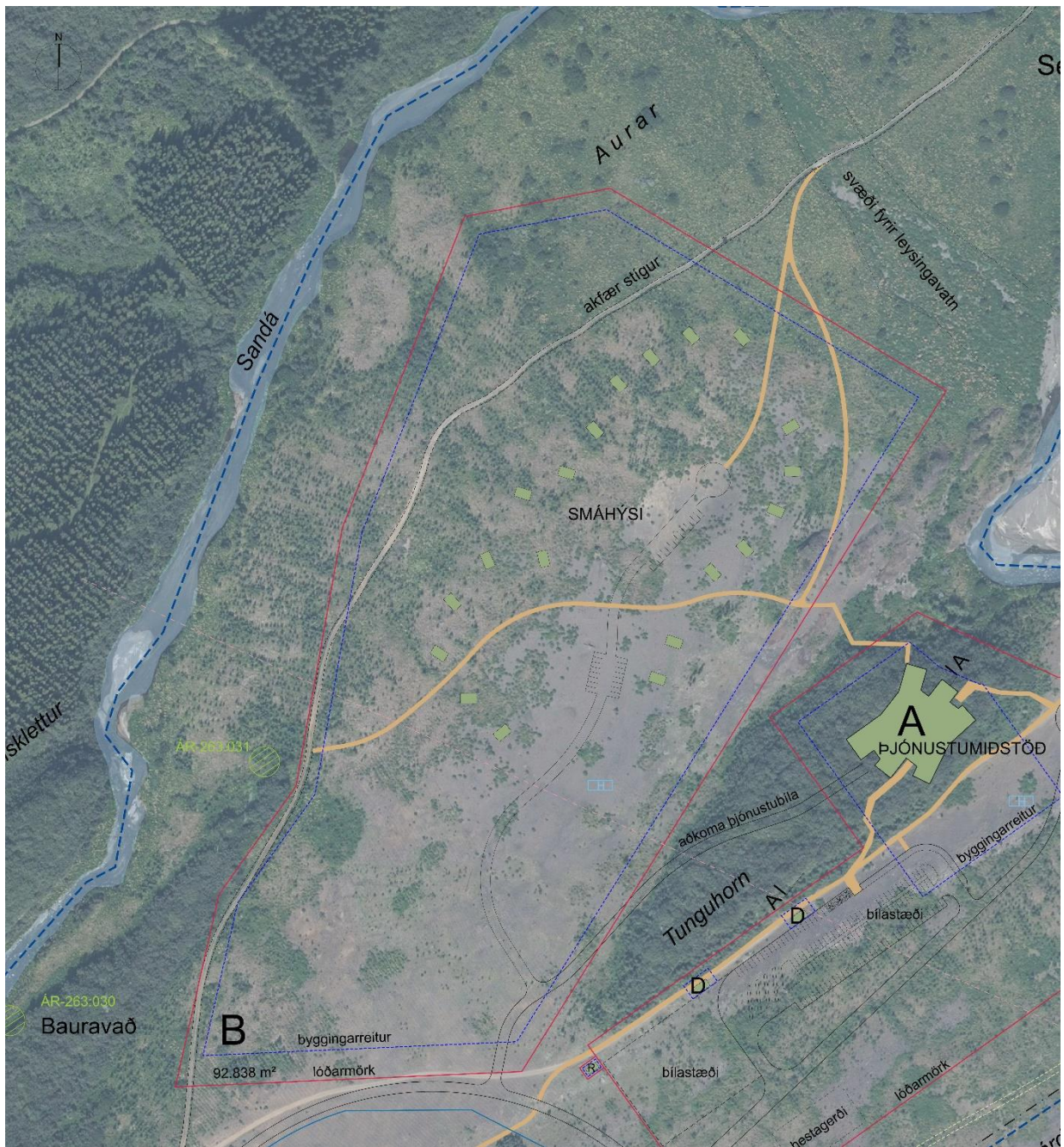


Mynd 9. Horft til suðurs yfir Tunguhorn

Í tengslum við bílastæðin er gert ráð fyrir hjóla- og geymsluskýlum á byggingarreitum merktum D. Útfærsla þeirra liggur ekki fyrir en þau skulu falla fel að umhverfinu. Frá nýjum reiðstíg milli Þjórsárdalsvegjar og lóðarmarka verður lagður nýr reiðstígur, inn á gamla aðkomuvegin sem síðan tengist núverandi reiðvegi meðfram Sandá. Eitt eða tvö hestagerði verða sett upp í tengslum við reiðstíginn en það er markmið framkvæmdaáðila að þjóna sem flestum hópum ferðamanna og eru hestamenn í heimabyggð og hestaferðaþjónusta hluti þeirra.

3.2 Gistihús, aðkoma og bílastæði á reit B

Á lóð B sem er 92.838 m² að stærð, er gert ráð fyrir allt að 50 smáhúsum fyrir gistingu þar sem hvert hús er á stærðarbilinu 20-60 m² og má heildarbyggingarmagn smáhýsa vera allt að 2.000 m² innan lóðarinnar. Gistihúsin munu að öllum líkindum verða reist í 2-3 áföngum. Útlit húsanna verður samræmt og þau byggð á steiptum stöplum. Húsum verður valinn staður útfrá hæðarlegu og skjóli og munu standa nokkur saman í þyrpingum. Einn byggingarreitur er fyrir öll smáhýsin og skal staðsetning húsanna innan byggingarreits koma fram á byggingarnefndarteikningu. Gistihúsin munu geta rúmað allt að 150 gesti.



Mynd 10. Yfirlitsmynd yfir lóð og byggingarreit smáhýsa, á loftmynd



Mynd 11. Tölvugerð yfirlitsmynd af uppbyggingu þjónustumiðstöðvar og smáhýsa © Basalt arkitektar

Aðkomuvegur verður um 5-6m breiður og kvíslast annars vegar að þjónustumiðstöð og hins vegar að gistihúsum. Ekki liggur endanlega fyrir hvernig bílastæðum verður háttað, hvort þau verða meðfram vegi og þaðan verði akfær gangstígur hverju smáhýsi eða hvort bílastæði verður við hvert hús. Í hvorri leið sem valin verður er áhersla lögð á gegndræp yfirborðsefni og blágrænar ofanvatnslausnir, sem falla að og verða hluti að aðliggjandi gróðurumhverfi.



Mynd 12. Horft til suðurs frá Tunguhorni, yfir svæði fyrir smáhýsi

Innan byggingarreits er land sendið, ýmist slétt eða léttar sandöldur og smávxnar trjáplöntur dreifðar um svæðið. Trjágróðurinn er blandaður, greni, fura og birki. Þar sem plönturnar eru litlar er auðvelt að færa þær til ef nauðsyn krefur. Byggingarreitur fyrir smáhýsin er stór og gefur möguleika á að staðsetja húsinn þannig að þau falli sem best að landinu. Gert er ráð fyrir að hús verði á steypum undirstöðum og ekki er gert ráð fyrir miklu jarðraski. Það jarðrask sem er óhjákvæmilegt, verður lagfært með staðbundnum gróðri strax að framkvæmdum loknum.

3.3 Tjaldsvæði og aðstöðuhús á lóð C

Tjaldsvæðið er í heild sinni um 81.200 m² að stærð en tjaldflatir innan þess um 20.000 m² og eru þær skilgreindar fyrir almenn tjöld annars vegar og ferðavagna hins vegar. Tjaldflatir fyrir tjöld verða litlar, að jafnaði ekki stærri en 1.000 m² hver og staðsettar á gróðurlitlum svæðum vestast á tjaldsvæðinu. Hugsanlega þarf að flytja einhverjar plöntur af tjaldflötunum og munu þær verða nýttar á svæði meðfram þjóðvegi, en utan veghelgunarsvæðisins. Tjaldflatir fyrir ferðavagna eru austast á tjaldsvæði þar sem enn er að hluta til ógróið land. Tjaldflatirnar fyrir ferðavagna eru stærri en fyrir almenn tjöld, en innan þeirra skal skilja eftir gróðurþyrpingar til skjóls og rýmismyndunar.



Mynd 13. Yfirlitsmynd yfir tjaldsvæði og byggingarreit C fyrir aðstöðuhús

Núverandi trjágróður innan tjaldsvæðis er blandaður landgræðsluskógur sem hefur verið gróðursettur en eitthvað er einnig um sjálfsáðan gróður. Núverandi birkiskógur milli Sandár og núverandi vegslóða helst óbreyttur og þar er ekki gert ráð fyrir neinum framkvæmdum.

Frá tjaldsvæði að þjóðvegi eru um 50 m. Girðingar og gróður munu afmarka heildartjaldsvæðið út mót veginum, en þó með þeim hætti að ekki myndist bein sjónræn lína í landslaginu. Nýr reiðvegur verður lagður innan svæðis sem liggur milli veghelgunarsvæðisins og tjaldsvæðisins. Girðing verður reist milli reiðstígs og tjaldsvæðis til að tryggja öryggi.

Núverandi vegslóði verður nýttur sem aðkomuvegur að tjaldsvæði og þaðan verða lagðir stígar og slóðar inn að tjaldflötunum. Bílastæði verða við aðstöðuhús við byggingarreit C og eins og annars staðar verður unnið með blágrænar ofanvatnslausnir við meðhöndlun á regnvatni.

Sérstök lóð er um aðstöðuhús á byggingarreit C. Lóðin er 3.150 m² og þar verður reist aðstöðuhús fyrir tjaldsvæðið á 1 hæð og er gert ráð fyrir nokkrum bílastæðum á lóðinni. Aðstöðuhús verður um 350 m² að stærð með salernum, sturtum, þvottahúsi o.fl. Einnig er gert ráð fyrir tveimur stakstæðum salernishúsum við tjaldflatir. Aðstöðuhús og salernishús verða í útliti og efnisvali í samræmi við þjónustumiðstöð og smáhýsi. Við hönnun lýsingar verður gætt að því að halda ljósmengun í lágmarki. Hluti tjaldsvæðisins verður með rafmagni og munu stofnlagnir rafmagns liggja meðfram stígum eins og unnt er og meðfram sjálfum tjaldflötunum, en ekki inni á gróðursvæðum.

3.4 Uppgröftur og jarðrask

Við framkvæmdir innan deiliskipulagsreits Selhöfða verður rask vegna byggingaframkvæmda innan byggingarreita, við veglagningu, stígagerð og uppbyggingu bílastæða. Byggingarreitir eru rúmir og ekki er gert ráð fyrir raski sem nemur heildarstærð þeirra, heldur einungis í kringum fótspor sjálfrar byggingarinnar. Vegna strangra skilmála á byggingarreit A er ekki heimilt að raska landi að óþörfu en þar má þó búast við röskuðu svæði 2-3 m út fyrir fótspor byggingarinnar sem síðan verður grætt að framkvæmdum loknum. Á meðan byggingaframkvæmdum við Gestastofu stendur, verður aðstaða byggingaraðila á fyrirhuguðu bílastæði. Það svæði sem áætlað er undir aðkomuveg og bílastæði verður raskað og frágangur á jöðrum þess í samræmi við skilmála.

Gestahúsin verða flutt í einingum eða fullbyggð á staðinn og felst rask innan þeirra byggingarreita í að steypa undirstöður og koma þeim fyrir. Áhersla er lögð á að vegir fyrir aðflutninga og vélar séu þeir sömu og framtíðar vegir og stígar og því þurfi einungis að laga rask á jöðrum þeirra að framkvæmdum loknum.

Hluti af aðkomuvegi innan svæðisins verður lagður í núverandi vegstæði. Stefnt er að því að fjarlægja eins lítið af uppúrgreftri af svæðinu eins og mögulegt er. Gert er ráð fyrir að uppúrgröft megi nota á tjaldflatir, við landmótun umhverfis bílastæði og jafnvel í jarðvegsmanir á svæðum þar sem einungis er lággróður. Burðarhæft uppgrafterfni má nýta í bílastæði, stíga og vegi.

Sérstaklega verður passað upp á efsta jarð- og gróðurlag sem fjarlægt er í uppgræftri og verður það notað til uppgræðslu við frágang á jarðraski og jarðvegsframkvæmdum á síðari stigum framkvæmdanna. Jarðkönnun á vegum Eflu frá því í júlí 2023 fór fram í Tunguhorni vegna þjónustumiðstöðvar. Teknar voru 8 prufuholur og sýna þær allar að nokkuð djúpt sé á hraun, þar sem efstu lögin eru öll gjóska og foksandur. Hraunið, sem liggur á eldra bergi er í kóta 137,65-139,87 og er um 6-7 m séu niður á hraunið (Jónas Þór Ingólfsson, 2023).

Raskað svæði vegna veglagningar frá Gestastofu að Reykholti er áætlað að verði ekki mikið meira en vegbreiddin (4m) þar sem ekki þarf að byggja veginn upp nema að litlu leyti. Þar sem vegurinn fer gegnum gróðið land verður frágangur á röskuðu svæði á jöðrum í samræmi við aðliggjandi gróður. Þar sem vegur fer yfir sandana verður gengið frá röskuðu svæði á jöðrum í samræmi við aðrar aðgerðir Landgræðslunnar (nú Land og skógur).

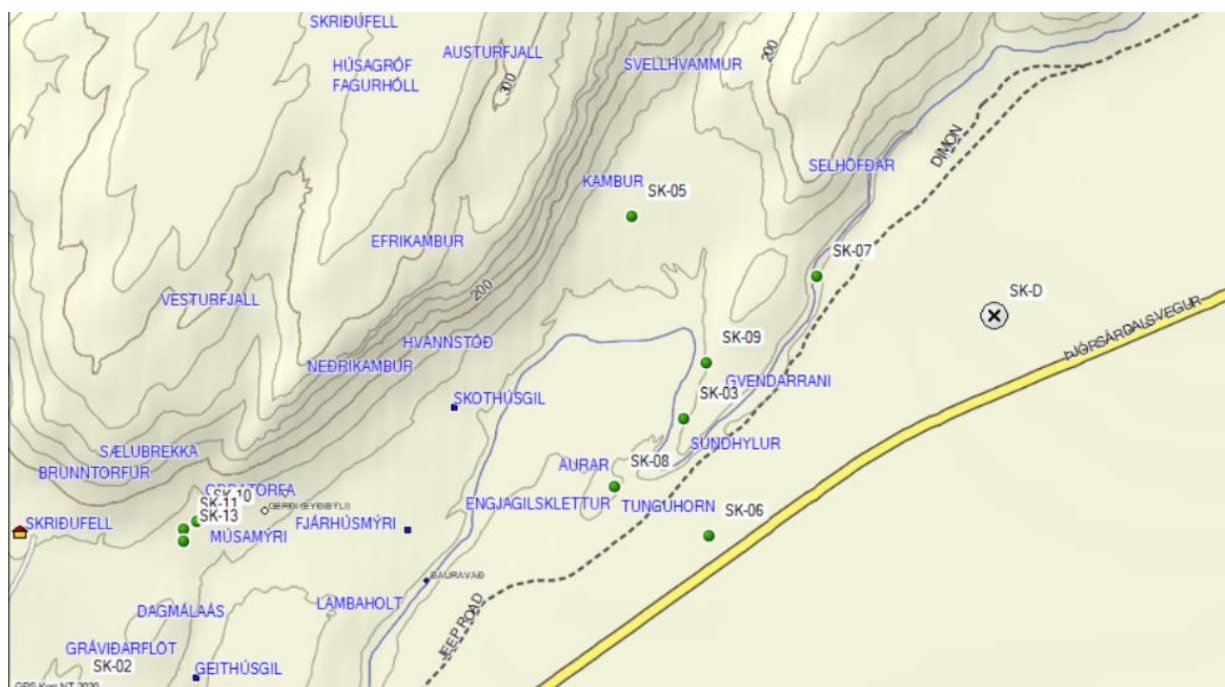
3.5 Gróður

Byggingar, bílastæði, tjaldflatir og vegir er að stærstum hluta staðsett þar sem enginn eða lítill trjágróður er. Sums staðar verður gróður tekinn til hliðar á meðan framkvæmdum stendur og/eða færður. Raskað land verður grætt upp með staðbundnum lággróðri og nýr trjágróður verður gróðursettur meðfram tjaldsvæði, í kringum bílastæði, við smáhýsi. Stór hluti trjágróðurs verður birki en endanlegt val á trjágróðri verður í samráði við Skógræktina.

3.6 Veitur og lagnir

Öflun neysluvatns er í undirbúningi og í því sambandi hafa fyrri könnunarborholur verið skoðaðar svo fá megi yfirsýn yfir þá kosti sem í boði eru. Ræktunarsamband Flóa og Skeiða gerði 6 könnunarboranir árið 2000 fyrir Landssíma Íslands, svokallaðar hitastigulsholur og voru þær gerðar m.a. til þess að leita að heitu vatni. Þær nýtast þó einnig til þess að segja til um hvar vænlegt er að bora eftir köldu vatni og er vatnsveita Landsímans við handan við Sandá nýtt sem kaldavatsveita. Ómar Bjarki, Jarðfræðistofa Stapi, hefur rýnt gögnin og telur að álitlegt sé að kanna betur borholu SK-06, sem er milli Tunguhorns og Þjóðvegjar, og næsta nágrenni hennar. Mælingar úr hitastigulsholunum og könnun á jarðlögum við borholuna benda til að miklar líkur séu á því að hægt sé að fá gott kalt vatn (< 10°C) í nágrenni við Gestastofu við Selhöfða (Ómar Bjarki Smárason, tölvupóstur 14. des. 2023).

Til skoðunar er einnig að fá leyfi til að nýta vatn úr núverandi vatnsveitu handan við Sandá í landi Skriðufells. Öflun neysluvatns verður í samráði við sveitarfélagið og jarðeigendur aðliggjandi jarða.



Mynd 14. Yfirlitskort yfir þekktar borholur í nágrenni Selhöfða, frá Orkustofnun

Upphitun húsa verður með rafmagni og varmadælu, þar sem varminn verður sóttur í jarðveg undir bílastæði. Varmadælan er vatn/vatn varmadæla sem sækir varmann í jarðveginn á svæðinu, og verður svæðið undir bílastæðum nýtt til þess. Varmadælan verður staðsett í tæknirými Gestastofu, þaðan sem stofnlagnir eru lagðar að slaufum/rörum sem lagðar eru undir bílastæðið. Slaufurnar verða lagðar á

frostfrítt dýpi samhliða jarðvinnu undir bílastæði og því verður ekki annað rask vegna þeirra en sem nemur raski við gerð sjálfs bílastæðisins.

Rafmagn verður fengið frá Rarik og er gert ráð fyrir tveimur spennistöðvum innan deiliskipulagsreits. Lagnir verða lagðar í jörðu meðfram stígum og vegum og verður gengið frá raski eftir þær með staðbundnum gróðri.

3.7 Fráveita

Gert er ráð fyrir tvöföldu fráveitukerfi, fyrir skólp annars vegar og regnvatn hins vegar. Skólp frá hreinlætistækjum, salernum, handlaugum og sturtum verður leitt í tilbúna hreinsistöð. Fjöldi og staðsetning hreinsistöðva liggur ekki endanlega fyrir, en skv. deiliskipulagi er heimilt að koma upp þremur hreinsistöðvum, einni við þjónustumiðstöð, einni á byggingarreit B fyrir smáhýsi og einni við byggingarreit C fyrir aðstöðuhús á tjaldsvæði. Við mat á gerð og stærð hreinsivirkja skal fara eftir leiðbeiningum Umhverfisstofnunar fyrir minni fráveitur. Uppsetning hreinsistöðvar skal vera skv. skilgreiningu reglugerðar 798/1999. Frá hreinsistöð er fráveituvatn leitt um grjótpúkk í samræmi við kafla 5.2.2 (um meðhöndlun hreinsaðs vatns úr tilbúinni hreinsistöð) í leiðbeiningum um minni fráveitur frá Umhverfisstofnun. Áætlað magn persónueininga þegar svæðið er komið í fullan rekstur er áætlað skv. meðfylgjandi töflu.

| Áætlaðar persónueiningar | | | |
|---|---------------|------------------------|------------------------|
| Þáttur | Fjöldi | Notkunarstuðull | Persónueiningar |
| Daglegir gestir gestastofu | 1200 | 0,1 | 120 |
| Gestir á veitingastað | 800 | 0,25 | 200 |
| Starfsmenn | 50 | 0,5 | 25 |
| Samtals þe fyrir þjónustumiðstöð: | | | 345 |
| Smáhýsi, gisting í uppbúin rúm | 40 | 2 | 80 |
| Tjaldsvæði, ferðavagnar | 135 | 1 | 135 |
| Samtals þe fyrir smáhýsi og tjaldsv. | | | 215 |
| | | | |
| Samtals þe fyrir heildarsvæði: | | | 560 |

Allt regnvatn frá þakniðurföllum og jarðvatn frá drenlögnum verður leitt í blágrænar ofanvatnslausnir, þ.e. grjótpúkk eða vatnsrásir utan við byggingar. Regnvatn frá bílastæðum verður leitt í gegnum olúgildru og þaðan í grjótpúkk neðanjarðar. Regnvatnsrásir sitra vatn á leið í stærri regnvatnsdældir eða regngarða sem staðsettir verða á svæðum sem í dag eru ógróin vikursvæði.

3.8 Aðkomuvegir, reiðstígur og stígar

Innan deiliskipulagsreits mun núverandi vegslóði sem liggur eftir endilöngu svæðinu verða að hluta til nýttur sem stígur og að hluta til sem akvegur. Aðkomuvegur frá Þjórsárdalsvegi færast og nýir vegir, samtals um 1.700 m verða lagðir. Nýr reiðvegur verður lagður og er hann um 1.800 m að lengd. Núverandi slóðar nýtast sem gang- og hjólastígar en einnig verða lagðir nýir stígar, samtals um 1.600m. Aðkoma slökkvi- og björgunarbíla er að öllum helstu byggingum og núverandi aðkoma frá þjóðvegi suðvestast á svæðinu mun nýtast sem flóttaleið.

3.9 Vegur frá Selhöfðum að Reykholti

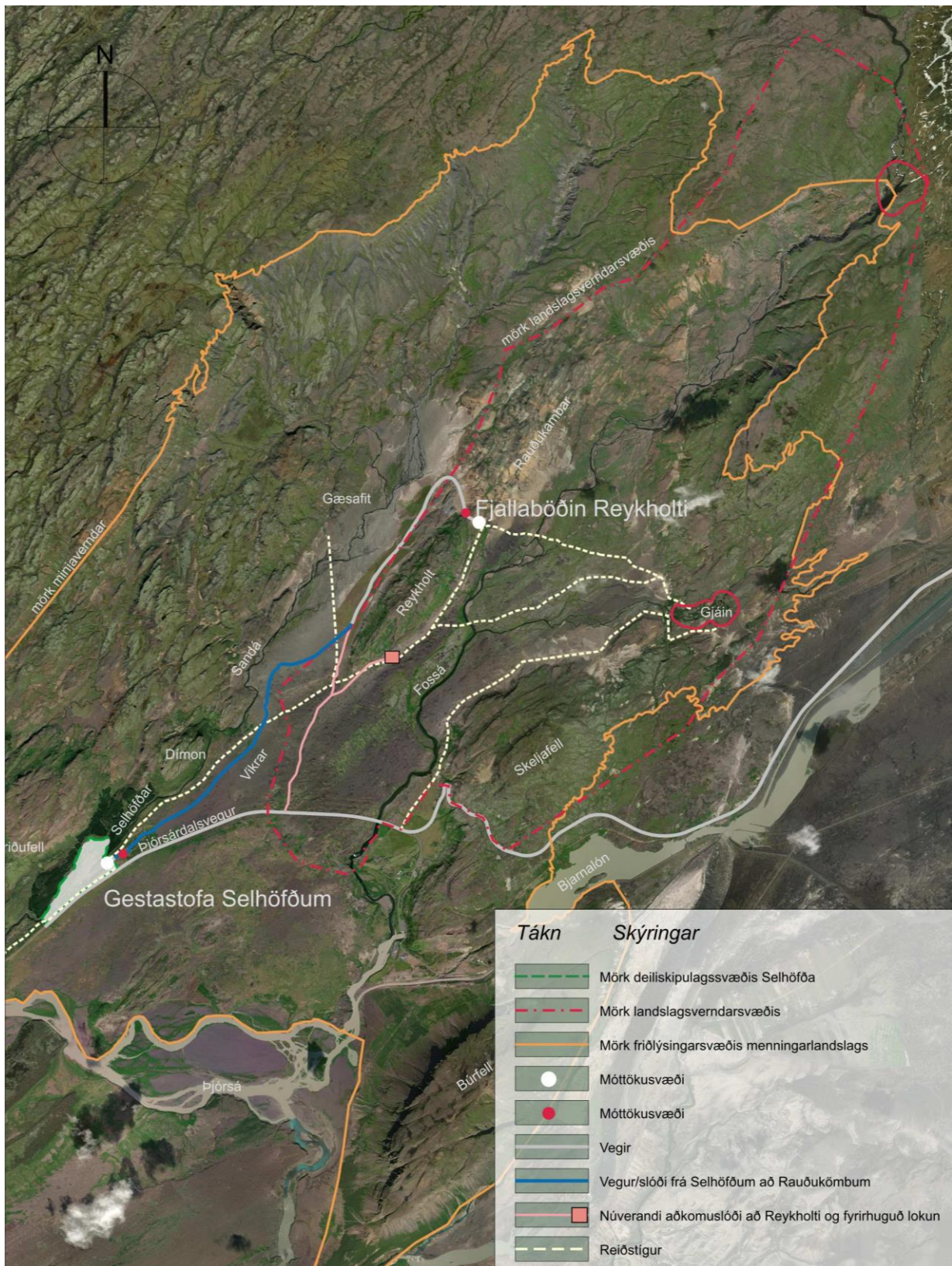
Fallið er frá því að gera veg frá þjóðvegi að fjallaböðum á reit Vb26, gegnum gervígígasvæðið og friðlýsta svæðið, sem merktur er núverandi vegslóði á meðfylgjandi mynd. Þess í stað verður lagður vegur skammt austan Sandár frá Þjónustumiðstöð við Selhöfða, til norðurs þar til hann sameinast núverandi vegi vestan við Reykholt. Á tímabili var rætt um að byggja upp nýja veg í vegstæði núverandi reiðvegar sem liggur meðfram Sandá og hafa sameiginlega aðkomuveg, reiðveg að Reykholti. Það var einnig horfið frá þeirri hugmynd eftir samráð við forsvarsmenn hestamanna, þar sem það þótti ekki fýsilegt að blanda saman umferð akandi og ríðandi og auk þess myndi uppbyggður vegur ekki þjóna hestamönnum sérstaklega vel.

Nýr vegur er um 5,4 km að lengd, frá Selhöfðum að núverandi vegi við gatnamót tveggja vegslóða vestan við Reykholt. Vegurinn mun verða lagður í um 100-150 m fjarlægð frá reiðleiðinni, en þverar reiðleiðina á móts við Gæsafit og sveigir vestur fyrir gervígígasvæðið. Þar liggur leiðin um Vikrana þar til hann sameinast núverandi vegi vestan við Reykholt. Vegurinn verður lítillaga uppbyggður, nóg til þess að ekki safnist í hann vatn, en endanleg útfærsla á legu liggur ekki fyrir og mun taka mið af landslaginu sem vegurinn fer um. Vegurinn er einungis lítillaga uppbyggður, 30-50 cm og að hámarki 4 m breiður.

Ekki er gert ráð fyrir almennri umferð á þessum nýja vegi, heldur er hann ætlaður fyrir þjónustubíla sem ferja gesti hótels og baðstaðar til og frá bílastæðum við Gestastofu og Fjallaböð. Aðgangsstýring verður við hvorn enda vegarins.

Vegurinn liggur utan við friðlýst svæði menningarminja en er hins vegar innan friðlýsts landslagsverndarsvæðis og skal taka mið af því og forðast allt óþarfa rask. Sem fyrr segir liggur vegurinn í nokkurri fjarlægð frá núverandi reiðvegi, sem fylgir að stórum hluta varðaðri leið meðfram Sandá. Þar sem nýr vegslóði þverar reiðleið þarf að sýna aðgát ef hlaðnar vörður eru þar í námunda.

Það er ekki á hendi Rauðukamba ehf að fjarlægja núverandi vegslóða sem í dag er nýttur heimamönnum við smölun, hestaferðir o.fl. Á fundi með forsvarsmönnum afréttarfélagins, hestamanna o.fl. kom fram að aðgengi þarf að vera um núverandi vegslóða eins og verið hefur. Þar sem vegslóðinn er ekki uppbyggður er ekki talin hætta á að aukin umferð verði um hann og verða settar upp vegmerkingar sem beina ferðamönnum á réttan stað. Ef grípa þarf til frekari aðgerða er það á hendi sveitarfélagsins að loka vegslóðanum.

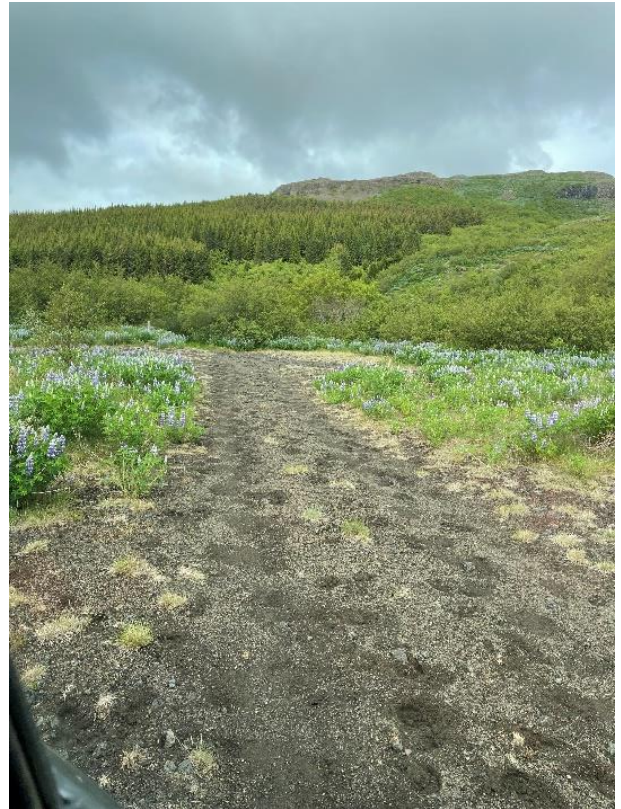


Mynd 15. Yfirlitsmynd sem sýnir samhengi Selhöfða, nýs aðkomuvegar að Reykholti og verndarsvæði.



Myndir 16-17. Frá verkfræðistofunni Eflu.

Við byrjun leiðar neðan við Tunguhorn, handan árinna sést í Gvendarrana, skógi vaxinn hluta Selhöfða. Fyrsta kílómetrann eða svo mun vegurinn liggja um gróið svæði, hér sést reiðvegurinn meðfram ánni en nýr vegur liggur 40-100 m sunnan við hann. Fjærst sést í Dímon.



Myndir 18-19. Frá verkfræðistofunni Eflu.

Reiðvegurinn liggur nálægt ánni og er er svæðið beggja megin við hann nokkuð gróið lággróðri, s.s. lúpínu og hvönn. Nýr vegslóði mun liggja austar, við jaðar gróna svæðisins.



Myndir 20-23. Frá verkfræðistofunni Eflu, leiðin inn að Rauðukömbum.

Þegar komið er lengra norður á Vikrana er gróðurleysið áberandi og reiðleiðin/vegslóðinn sést greinilega.



Myndir 24-25. Frá verkfræðistofunni Eflu

Þegar nær kemur Reykholti biritst gróðurinn á ný, en það er viðkvæmur lággróður. Leiðin liggur utan við gervigígasvæðið.

3.10 Brunavarnir

Aðkoma slökkvi- og neyðarbíla er frá tveimur stöðum frá þjóðvegi og innan svæðis er greitt aðgengi að helstu byggingum. Brunahani verður staðsettur nálægt aðkomu að þjónustumiðstöð og einnig er akfær stígur niður að Sandá þar sem nálgast má viðbótar slökkvivatn.

3.11 Aðstaða á framkvæmdatíma

Í 1. áfanga mun aðstöðusköpun verktaka vera staðsett austan við þjónustumiðstöð, á framtíðar bílastæði. Gert er ráð fyrir hefðbundinni aðstöðu fyrir verktaka; skrifstofu, kaffistofu, færanleg salerni og geymslur og hugsanlega svefnaðstöðu. Sorp og úrgangur frá aðstöðu og framkvæmdinni sjálfri verður flokkaður.

Við framkvæmd gestahúsa og tjaldsvæðis er gert ráð fyrir að aðstaða verktaka verði á svæðum sem þegar eru röskuð eða eru gróðurnauð og þar sem framtíðar bílastæði eru fyrirhuguð.

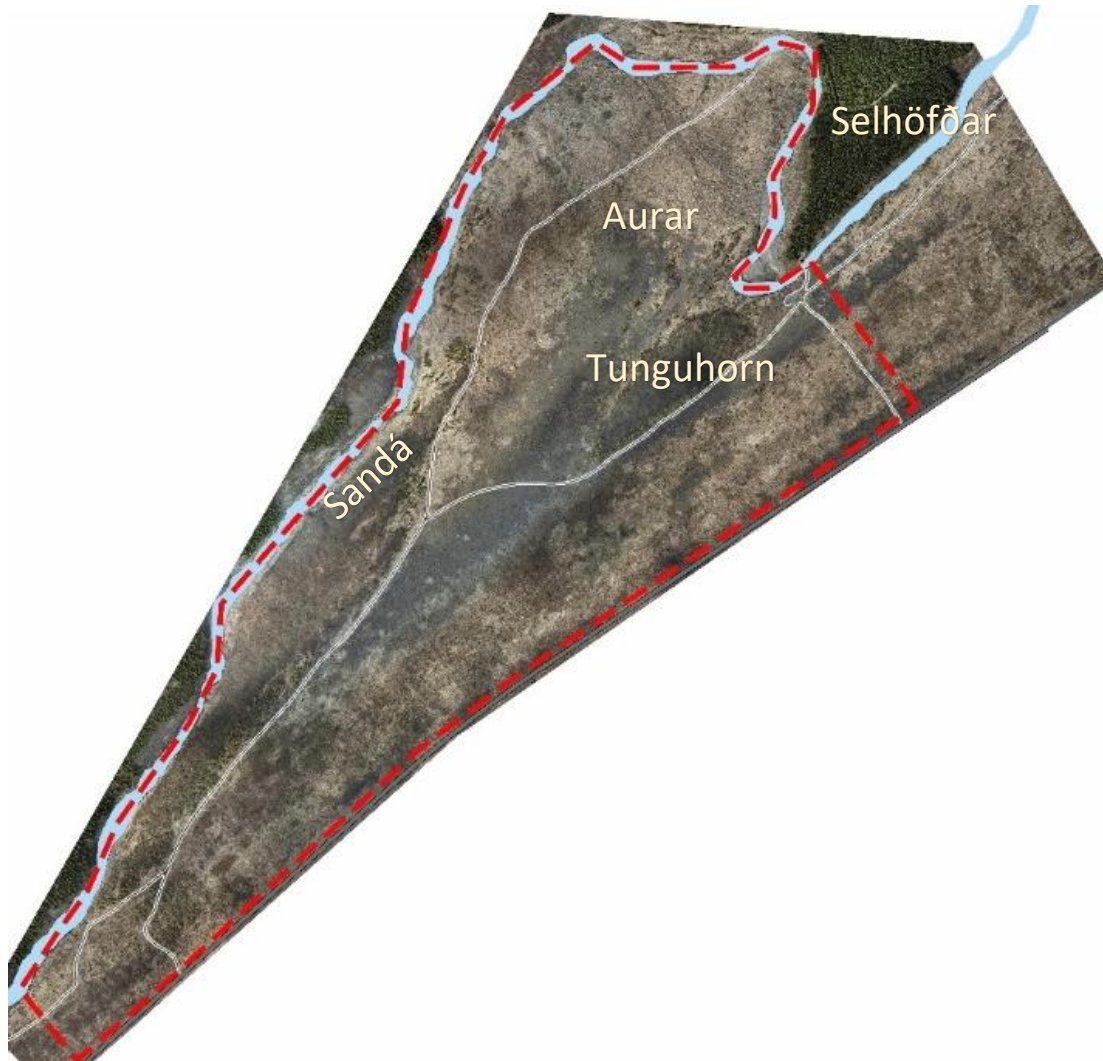
4 Staðhættir og landslag

4.1 Framkvæmdasvæðið

Framkvæmdasvæðið er í Þjórsárdal, um 20 km austan við Árnes, meðfram þjóðveginum sunnan við Skriðufell. Framkvæmdirnar eru innan 50 ha svæðis sem hefur verið deiliskipulagt og nær yfir landgræðslu- og skógræktarsvæðis á bökkum Sandár. Skipulagsreiturinn er aflangur, um 110 m breiður vestast en breikkar eftir því sem norðar dregur og er um 600 m breiður nyrst. Reiturinn er um 1,5 km langur og liggur í suðvestur - norðaustur stefnu. Skipulagsreiturinn afmarkast af núverandi tjaldsvæði við Sandártungu til suðvesturs, Sandá til norðvesturs, Selhöfðum til norðausturs og Þjórsárdalsvegi til

suðausturs. Skógi vaxnar hlíðar Skriðufells mynda sterka umgjörð handan Sandár ásamt Selhöfðum, en þar er vinsælt útivistarsvæði. Svæðið hefur verið í umsjón Skógræktarinnar síðan 1938.

Næst veginum er land nokkuð flatt en hallar síðan skarpt niður að Sandá. Landið er þétt gróið vestan til en austari hluti reitsins sem kallast Aurar er gróðurlítill og skýrir nafnið sig sjálft. Bakkar árinna eru aflíðandi mæst Sandá. Á milli Aura og þjóðvegarins ganga Selhöfðar fram. Norðan árinna kallast syðsti hluti þeirra Gvendarrani en þar er að finna vinsælan áningarstað. Sunnan við Sandá gengur annar höfði fram sem nefnist Tunguhorn og skiptir norðaustur hluta svæðisins í tvennt. Mjög skjólsælt er á Aurunum.



Mynd 26. Upprétt lidar-drónalofmynd sem sýnir deiliskipulagssvæðið



Mynd 27. Horft með Sandá til suðvesturs



Myndir 28 og 29. Blandaður trjágróður er vestast á reitnum og austast eru lúpínubreiður áberandi

4.2 Vegir og aðkoma

Innan deiliskipulagsreits liggur gamall ýtuslóði eftir svæðinu endilöngu. Til vesturs tengist hann tjaldsvæðinu við Sandártungu og til austurs liggur slóðinn áfram að Reykholti og Rauðukömbum. Fyrir miðjum deiliskipulagsreit kvíslast slóðinn og liggur sá nyrðri að vaði við Sandá norðvestan við Tunguhorn.

Núverandi aðkoma frá Þjórsárdalsvegi er við austurmörk reitsins og liggur að bílastæði við áningarstaðinn í Selhöfðum. Nokkuð bratt er niður á bílastæðið en þaðan liggur göngubrú yfir Sandá yfir

á útivistarsvæðið. Vestast á reitnum tengist núverandi slóði Þjóðveginum, en sú aðkoma er hugsuð sem flóttaleið en ekki sem akvegur.



Mynd 30. Núverandi bílastæði og göngubrú handan ár við Gvendarrana fremst á Selhöfðum



Mynd 31 og 32. Núverandi vegslóði, horft til austurs, Selhöfðar í baksýn

4.3 Fornminjar

Aðalskráning fornminja innan Þjórsárdals liggur nú fyrir og nefnist *Aðalskráning fornleifa í Skeiða- og Gnúpverjahreppi. Áfangaskýrsla II: Þjórsárdalur og nærliggjandi jarðir*, unnin af Fornleifastofnun Íslands. Ragnheiður Gló Gylfadóttir ritstýrði. Deiliskipulagsreiturinn er innan jarðarinnar Skriðufell og eru 3 skráðar fornleifar innan hans. Þær eru:

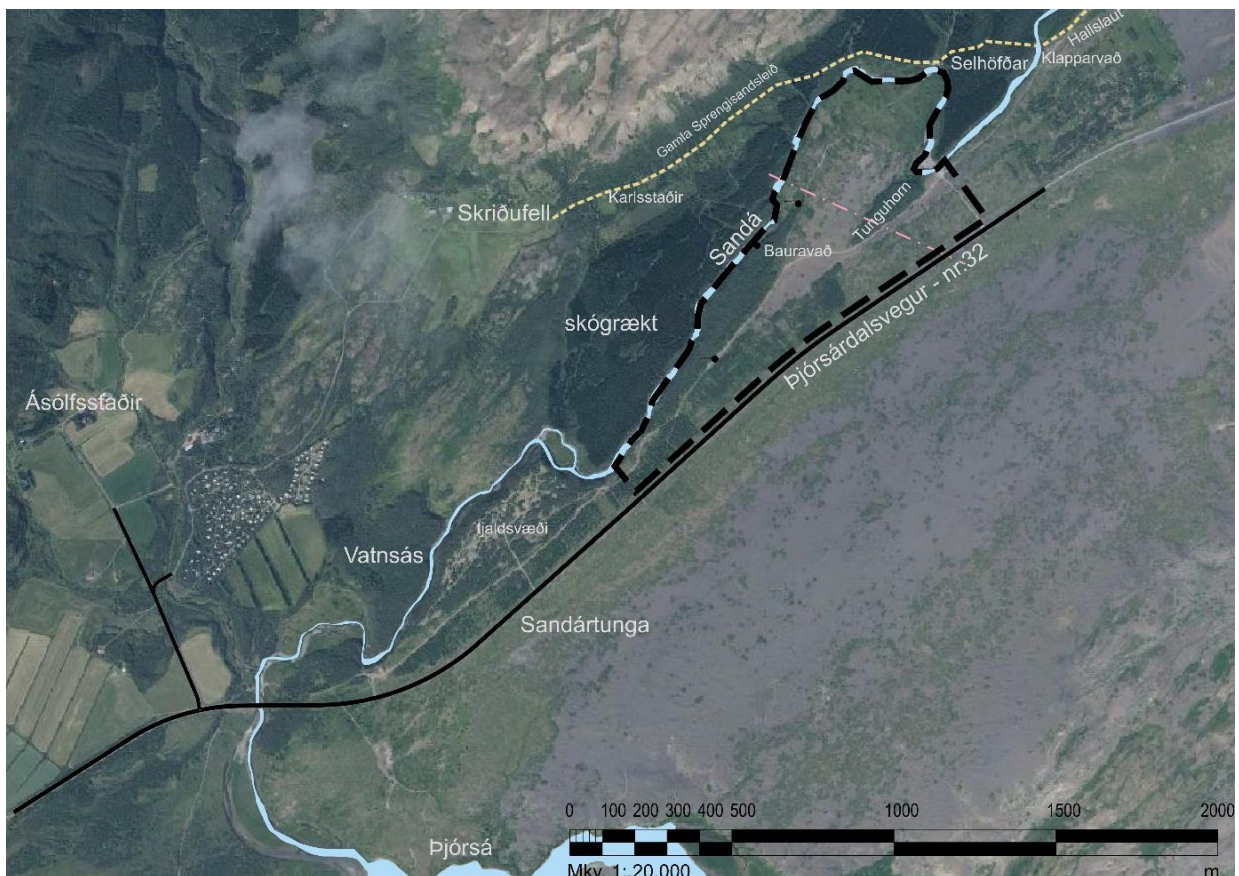
ÁR-263:031 stígur meðfram Sandá. Stígurinn sést ekki lengur vegna trjágróðurs.

ÁR-263:030 Bauravað, heimild um vað á Sandá, þar sem stígur 031 lá um. Ekki er lengur hægt að sjá aðkomu að vaðinu vegna trjágróðurs.

Ár-671:030 vegur leið. Vegur sem liggur að afrétti Flóa- og Skeiðamanna og inn yfir Fossá rétt framan við Reykholt og ofan Rauðármynni. Vegurinn liggur um skógrækt, uppblásin svæði og auðnir. Hann sést enn og er að hluta til í notkun. Vegurinn sést á Herforingjaráðskorti frá 1940 og er þá kerruvegur.

Þann 14. október 2020 tók gildi friðlýsing menningarlandslags í Þjórsárdal, á grundvelli 18. gr. laga um menningarminjar nr. 80/2012. Svæðið nær yfir Þjórsárdal í heild sinni að undanskildum jörðunum Haga og Ásólfssstöðum. Afmörkunin fylgir landfræðilegum mörkum dalsins og hálendisbrún að svo miklu leyti sem unnt er. Innan friðlýsta svæðisins eru 22 friðlýst fornbyli og aðrar aldursfriðaðar menningarminjar eru nálægt 300 talsins. Elstu minjar eru taldar vera allt frá landnámi og fram á miðaldir. Árið 1927 voru 22 minjastaðir friðlýstir og árið 1939 fór fram norrænar rannsóknir sem mörkuðu tímamót í fornleifarannsóknum á Íslandi. Innan deiliskipulagsreitins eru engar friðlýstar fornleifar.

Utan skipulagsreits, norðan við Sandána eru hlaðnar vörður, en Sprengisandsleið hin forna hófst við Skriðufell og er fyrsta hlaðna varðan rétt norðan við Sandá. Leiðin lá yfir Sandá yfir Klapparvað rétt hjá Hallslaut og áfram inn Vikrana og yfir Fossá hjá Fjallmannavaði. Þaðan yfir Rauðá inn að Steinastöðum. Þar yfir í Rjóðrunargil og áfram austan við Gjána.



Mynd 33. Yfirlitsmynd – Gamla Sprengisandsleið og deiliskipulagssvæðið

4.4 Gróður og jarðminjar

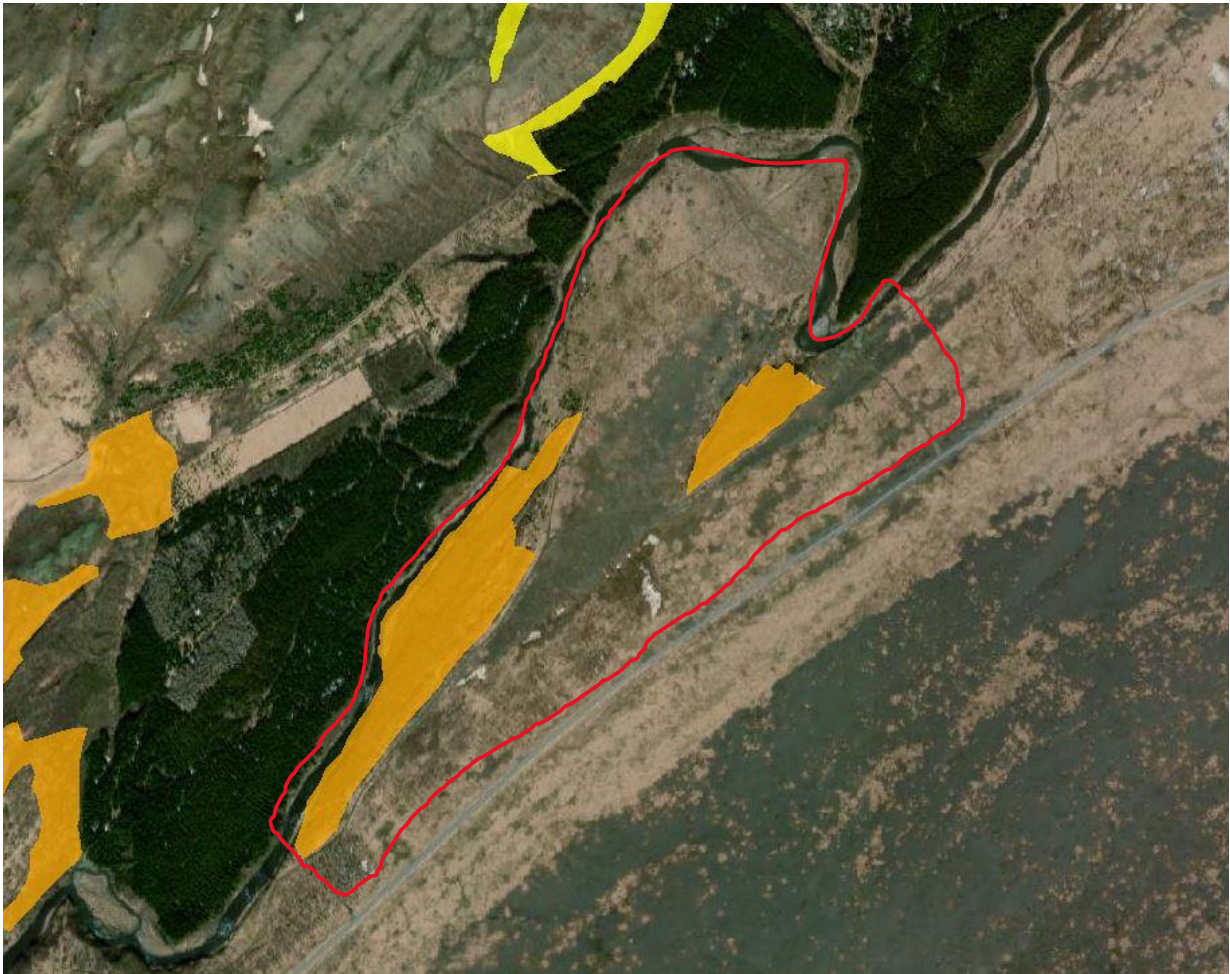
Skipulagssvæðið hefur verið í umsjón Skógræktarinnar síðan 1938, en þá var það að stórum hluta uppfoka land. Stór hluti þess er ennþá gróðursnauður en með lúpínu og gróðursetningu trjágróðurs hefur að mestu tekist að stöðva uppfok. Trjágróður er hæstur og þéttastur vestast á svæðinu og meðfram ánni en fyrir miðju og austast er lággróður ríkjandi og þar opnast fyrir útsýni til fjalla.

Á kortasjá Skógræktarinnar er sýndur náttúrulegur birkiskógur milli Sandár og núv. vegslóða, sem fellur undir 16. gr. laga um skóga og skógrækt nr. 33/2019. Birkitrén á Tunguhorni eru sum orðin nokkuð gömul og feyskin og ljóst að birkiskógurinn þar þarfnast endurnýjunar. Lúpínugróður og annar lággróður er áberandi á Aurunum milli Sandár og Tunguhorns og einnig víða milli núverandi vegslóða og þjóðvegjar. Á undanförunum árum hafa ýmsar trjátegundir verið gróðursettar s.s. greni, fura, lerki, ösp, birki o.fl. Þrjár vistgerðir eru skilgreindar innan svæðisins; birkiskógur, sem hefur hátt verndargildi skv. lista Bernarsamningsins frá 2014 yfir vistgerðir sem þarfnast verndar, skógrækt og lúpínusvæði. Engar plöntur innan svæðisins eru á valista Náttúrufræðistofnunar Íslands. Vistgerðirnar eru grófflokkun og innan lúpínusvæðisins má finna gróðursnauða mela og gróskumikil blómgresissvæði.

Talið er að Þjórsárdalur hafi verið að mestu skógi vaxinn við landnám en um aldamótin 1900 var dalurinn orðinn nánast örfoka vegna kolagerðar/skógarhöggis, beitar, eldgosa og harðnandi veðurfars. Á undanförunum 60 árum hefur verið unnið skipulega að land- og skóggræðslu og hefur gróður aukist jafnt og þétt, bæði lág- og hágróður. Handan árinna er mikill og hár greniskógur undir hlíðum Skriðufells og myndar barrgróðurinn samfelldu belti austur að Selhöfðum.



Mynd 34. Af vefsíðu Náttúrufræðistofnunar Íslands – vistgerðakort. Ljósgræni liturinn er birkiskógur, sá dökkgræni skógrækt og fjólublái lúpína.



Mynd 35. Af vefsíðu Skógræktarinnar - sýnir náttúrulega birkiskóga innan skipulagsreits, þar sem tré eru 2-5m há.

Skv. kortasjá yfir sérstaka vernd vistkerfa og jarðminja á vef Náttúrufræðistofnunar Íslands telst svæðið vera á Búrfellshrauni, sem rann úr gígaröð norðan Veiðivatnasvæðisins sem tilheyrir Bárðarbungukerfinu fyrir um 3200 árum síðan. Innan deiliskipulagsreits eru engar hraunmyndanir sjáanlegar, en vikur er nokkuð áberandi í yfirborði.

Ekki verður hróflað við birkiskóginum næst Sandá og á Tunguhorni verður þjónustumiðstöðin staðsett á toppi höfðans með birkitré allt í kring. Þau birkitré sem þarf að fjarlægja vegna þjónustuhússins verða flutt séu þau lífvænleg og nýjum birkitrjám plantað í þeirra stað. Gestahús og aðstöðuhús tjaldsvæðis eru staðsett á gróðurlitlum Aurunum og einnig bílastæðið neðan við þjónustubyggingu. Nýr trjágróður, aðallega birkitré, verður notaður til að draga úr ásýnd bygginga og þar sem jarðrask er óhjákvæmilegt á byggingartíma. Mótvægisáðgerðir við fellingu birkitrjáa á Tunguhorni eru því endurplöntun og plöntun nýrra trjáa á jöðrum Tunguhorns og stærra svæði. Það er í höndum Skógræktarinnar að meta hvort fræ verður notað af núverandi birki til endursáningar eða fræ af öðrum birkikvæmum.



Mynd 36 og 37. Vikur á Aurunum og blandaður nýskógur

4.5 Náttúruverndarsvæði - friðlýsing landslagsverndarsvæðis

Þann 30. janúar 2020 tók gildi friðlýsing á hluta Þjórsárdals, alls 58 km², sem *landslagsverndarsvæðis* (Friðlýsing B_nr_110_2020). Innan þess eru þrjú svæði sem eru friðlýst sem náttúruvætti, Gjáin, Háifoss og Granni og Hjálparfoss. Þetta er fyrsta svæðið í friðlýsingarflokknum landslagsverndarsvæði skv. 50. gr. laga nr. 60/2013. Verndargildi svæðisins í Þjórsárdal felst fyrst og fremst í jarðfræðilegri sérstöðu, fágætu, sérstöku og fögru landslagi ásamt sérstökum náttúrufyrirbærum.

Friðlýsta svæðið nær ekki að deiliskipulagssvæðinu en er í nánum tengslum við það og þessi svæði tengjast með göngu- og reiðstígum. Fyrirhugaðri þjónustumiðstöð er m.a. ætlað að þjóna Þjórsárdal sem heild með upplýsingagjöf og sem áningarstað. Gestastofan mun gegna lykilhlutverki við miðlun sögu og náttúrufars. Með því að segja sögu dalsins, byggðinni sem hvarf, sambýlinu við Heklu, nýtingu fallvatns o.fl. mun upplifun gesta verða dýpri og skilningur fyrir verndun svæða aukast.

4.6 Jarðvegsaðstæður

Framkvæmdasvæðið er tiltölulega flatt áreyra- og vikursvæði, með undirliggjandi nútímahrauni. Svæðið hefur verið grætt upp að nokkrum hluta en ljóst vikurlag er enn nokkuð áberandi á mörgum stöðum en það er upprunnið í Heklu og lagðist yfir Þjórsárdal 1104. Á mótis við Gvendarrana, sem er syðsti hluti Selhöfða handan Sandár, liggur hæðarhryggur, Tunguhorn. Þar er áætlað að reisa þjónustumiðstöðina og voru teknar prufuholur þar 5. júlí 2023. Prufuholurnar leiddu í ljós að hóllinn er sandbingur ofan á hrauninu, sem síðan mætir eldra bergi. Mesta þykkt á sandlaginu var 9,2 m á hólnum (Jónas Þór Ingólfsson, 2023). Á öðrum byggingarreitum hafa ekki verið gerðar prufuholur, en vísbendingar um hæð hraunsins út frá prufuholunum í Tunguhorni benda til þess að sandlagið sé minna og styttra niður á burðarhæfan botn á byggingarreitum gistihúsa (smáhýsa) og aðstöðuhúss við tjaldsvæðið.

4.7 Fjöldi ferðamanna

Við áætlun gestafjölda í þjónustumiðstöðina í Selhöfðum er horft til núverandi gestafjölda í Þjórsárdal, áætlaðan gestafjölda í fyrirhuguð Fjallaböð og Fjallahótel við Reykholt, en allir gestir þangað munu fara

um þjónustumiðstöðina við Selhöfða og ennfremur er horft til þess að hlutdeild Þjórsárdals í samanlögðum fjölda ferðamanna til landsins muni aukast, með aukinni þjónustu.

Samanlagður fjöldi bað- og hótलगesta í Reykholt er áætlaður 45.000 árið 2026 og er gert ráð fyrir jafnri fjölgun fram til 2031 með 73.500 gestum, sjá meðfylgjandi töflu frá rekstraraðilum.

| ÁRTAL | 2026 | 2027 | 2028 | 2029 | 2030 | 2031 |
|---|--------|--------|--------|--------|--------|--------|
| Áætlaður heildarfjöldi gesta | 45.000 | 60.500 | 63.500 | 67.200 | 71.500 | 73.500 |
| ÞAR AF áætlaður fjöldi hótलगesta | 13.800 | 15.800 | 16.600 | 17.300 | 18.000 | 18.800 |

Allir gestir Fjallabaðanna munu fara í gegn um Gestastofuna en auk þess mun Gestastofan gegna mikilvægu hlutverki við móttöku ferðamanna í Þjórsárdal í heild sinni og getur verið erfitt að áætla þann fjölda. Í deiliskipulagi með Selhöfðum er sett fram áætlun um að um helmingur áætlaðra ferðamanna um Þjórsárdal muni heimsækja Gestastofuna, eða 300.000 manns á fyrsta rekstrarárinu af 600.000 sem búist er við að heimsæki Þjórsárdal í heild sinni.

Áætlunin tekur mið af uppreiknuðum tölum frá umferðartalningu árið 2018 og spám um fjölgun ferðamanna á landsvísu. Þar hefur Þjórsárdalur verið með 12% hlutfall af öllum ferðamönnum, en með aukinni þjónustu er gert ráð fyrir að hlutfallið verði um 30%.

Umferðatölur fyrir Þjórsárdal árið 2018 voru:

Meðaltal á dag, yfir allt árið (ADU) ER 430

Meðaltal á dag, júní, júlí, ágúst og sept (SDU) er 630

Meðaltal á dag yfir vetrarmánuði (VDU) er 260

Það svarar til um 314.000 manns á ársgrundvelli. Stór hluti þessara ferðamanna í dag eru Íslendingar en með aukinni þjónustu og kynningu á henni má búast við fjölgun erlendra ferðamanna.

Fyrirtækið Rannsóknir og ráðgjöf ferðaþjónustunnar (RFF) rannsakaði fjölda ferðamanna um Þjórsárdal árið 2000 vegna Núpsvirkjunar og 2015 vegna Hvammsvirkjunar. Þar kemur fram að hlutdeild ferðamanna í Þjórsárdal af heildarfjölda ferðamanna til landsins fer úr 20% árið 2000 í 11,5% árið 2015. Þannig virðist hlutdeild Þjórsárdals minnka á þessu tímabili, þrátt fyrir ýmsar fallegar náttúruperlur innan dalsins s.s. Hjálparfoss, Gjána, Stöng og Háafoss. Eflaust má víða leita skýringa en ljóst er að Þjórsárdalurinn hefur setið eftir í uppbyggingu innviða og þjónustu á þessum tíma, ef dalurinn er borinn saman við nærsveitir sem hafa á þessum tíma aukið verulega hlutdeild sína í komum ferðamanna.

Innlendir ferðamenn eru nokkuð stöðugur hópur á þessu tímabili, eða 90-100 þúsund gestir á meðan erlendum ferðamönnum fjölga úr 60 þúsund í 150 þúsund og svarar heildarfjölgunin til 150% aukningar. Til samanburðar fjölgaði ferðamönnum um 330% í Árnassýslu (heild) og 450% í Rangárþingi ytra.

Þó ekki sé búist við að aukin þjónusta í Þjórsárdal skapi jafn mikla aðsókn og Gullni hringurinn, þá er spá um 30% hlutdeild í stað 11,5% nokkuð raunhæf ágiskun ef vel tekst til með uppbyggingu í Selhöfðum og Reykholti. Stór hluti þeirra sem nýta sér þjónustuna við Selhöfða mun eflaust stoppa stutt, en

gistiframboð í gestahúsum verður fyrir allt að 150 manns og tjaldsvæðið mun taka um 140 tjöld og 135 ferðavagna.

Ferðapjónusta á Íslandi tekur stöðugum breytingum og margir óvissuþættir geta haft áhrif á fjölda ferðamanna til landsins og hvaða staði þeir heimsækja. Allar áætlanir um fjölda gesta í Þjórsárdal eru því bundnar mikilli óvissu. Hins vegar má telja líklegt að uppbygging Fjallabaðanna muni fjölga gestum dalsins og því er mikilvægt að stýra vel umferð þeirra um friðlýsta svæðið og veita þeim upplýsingar og þjónustu, svo vel tekist til við heimsókn þeirra í Þjórsárdal.

5 Samræmi við skipulag

Áætlanir um framkvæmdir við Selhöfða byggja á stefnumótun Þjórsárdalinn, eins og þær birtast í aðalskipulagi Skeiða- og Gnúpverjahrepps, rammaskipulagi, deiliskipulagi Selhöfða og deiliskipulagi við Reykholt í Þjórsárdal. Fyrirhugaðar framkvæmdir taka einnig ríkt tillit til þeirra verndarsvæða sem eru innan Þjórsárdals, annars vegar Friðlýsta menningarlandslagsins sem samþykkt var 14. okt. 2020 og hins vegar friðlýsta landslagsverndarsvæðisins, sem þó er reyndar utan deiliskipulagssvæðisins.

5.1 Landsskipulagsstefna

Framkvæmdasvæðið lendir ekki innan miðhálandis Íslands, en mörk þess liggja vestan og norðan Selhöfða og nýs vegar að Reykholti. Hluti vegarins liggur hins vegar innan þjóðlendu, á svæðis sem flokkast sem landgræðslusvæði. Leiðarljós landsskipulagsstefnu sem sett er fram í kafla 2.4 um ferðapjónustu í sátt við náttúru og umhverfi er því sú stefnumótun sem á við framkvæmdasvæðið. Þar segir að skipulag skuli stuðla að eflingu ferðapjónustu í dreifbýli um leið og gætt verði að því að varðveita þau gæði sem eru undirstaða ferðapjónustu.

Í landsskipulagsstefnu er ennfremur lögð áhersla á að uppbygging ferðamannastaða komi ekki niður á náttúrulegum, menningarlegum og félagslegum verðmætum landsins.

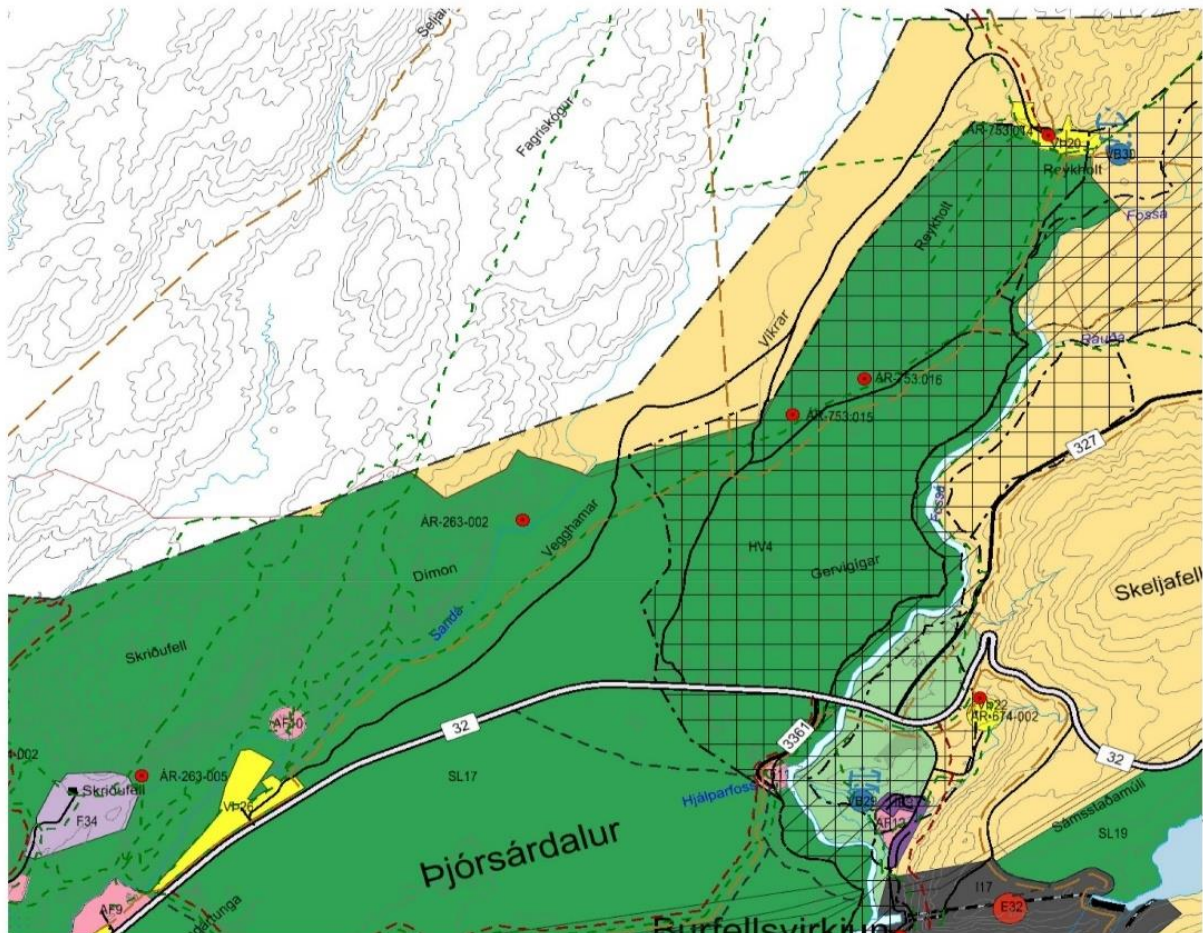
5.2 Aðalskipulag Skeiða- og Gnúpverjahrepps

Fyrirhugaðar framkvæmdir samræmast tillögu að breyttu aðalskipulagi Skeiða- og Gnúpverjahrepps 2017-2029, sem auglýst var samhliða deiliskipulagi fyrir Selhöfða. Breytingar á sveitarfélagsuppdrætti eru eftirfarandi:

- VP21 reiturinn verður aflagður og nýr reitur VP26 skilgreindur vestan undir Selhöfða og um leið stækkaður í 27 ha. Innan VP26 reitsins verður heimild fyrir þjónustumiðstöð, smáhýsasvæði og tjaldsvæði. Skógræktar- og landgræðslusvæði SL17 minnkar tilsvarendi.
- Reiðleið verður hnikað til innan reitsins og núv. aðkoma færð um 400 m til vesturs.
- Nýr vegur frá þjónustumiðstöð að fjallahóteli í Reykholti verður færður inn á uppdrátt. Vegurinn er í nokkurri fjarlægð frá reiðvegi.
- Gert er ráð fyrir gönguleið frá afþreyingar- og ferðamannasvæði í Sandártungu (AF9) yfir VP26 og að afþreyingar- og ferðamannasvæði í Selfit (AF10).

Á bls. 5 og 6 í greinargerð gildandi aðalskipulags kemur fram stefna aðalskipulagsins. Þar segir að markmiðið sé meðal annars að: *...styrkja svæðið sem ákjósanlegt svæði til búsetu og*

atvinnuuppbyggingar, sem viðkomustað ferðamanna og almennt til orlofsdvalar jafnframt því að stuðla að skynsamlegri landnotkun á svæðinu í framtíðinni. Ennfremur segir að unnið verði markvisst að skipulagi og uppbyggingu ferðaþjónustu í samvinnu við ferðaþjónustuaðila, stuðlað verði að bættum möguleikum til útivistar, m.a. með göngu-, reið- og reiðhjólaleiðum og varðveislu náttúru- og sögumínja og annarra umhverfislegra gæða.



BREYTTUR AÐALSKIPULAGSUPPDRAÐTUR

Mynd 38. Tillaga að breyttu aðalskipulagi Skeiða- og Gnúpverjahrepps 2017-2029 frá apríl 2023.

5.3 Rammaskipulag

Unnið var rammaskipulag fyrir útivist og ferðaþjónustu í Þjórsárdal sem staðfest var í sveitarstjórn 3. sept. 2014. Þar kemur fram að rammaskipulagið sé stefnumörkun sveitarstjórnar um áherslur á sviði ferðaþjónustu, útivistar og samgangna og nær það yfir um 224 km² svæði. Rammaskipulaginu er ætlað, eins og nafnið bendir til, að setja ramma um gerð deiliskipulags og vera eins konar forsögn um þróun svæða. Þau markmið sem sett eru fram í rammaskipulagi eru eftirfarandi:

- Þjónustusvæði verði eflað og þau anni þeim fjölda ferðamanna sem er á svæðinu.
- Stuðla að lengingu ferðamannatímabilsins og um leið bættum rekstrargrundvelli þjónustusvæða.
- Bætt skipulag minnkar átroðning á viðkvæmum svæðum og dreifir álagi.
- Útlit mannvirkja verði vandað og eftir atvikum samræmt á öllu svæðinu.

Þar segir enn fremur um þjónustusvæði í Sandártungu: *Í Sandártungu er gert ráð fyrir að byggð verði upp alhliða þjónustu- og upplýsingamiðstöð sem þjónar öllum dalnum. Gert er ráð fyrir gistingu, veitingasölu, verslun og öflugum tjaldsvæði ásamt alhliða upplýsingagjöf. Staðurinn geti verið opinn allt árið, eða stærstan hluta þess. Rafvæða þarf svæðið.*

Fyrirhugaðar framkvæmdir eru í fullu samræmi við markmið rammaskipulagsins, með lítils háttar breytingu á staðsetningu á þjónustu- og upplýsingamiðstöðvar sem þjóni öllum dalnum. Þjónustumiðstöðin er vel staðsett á milli Sandártungu og Reykhólts og er vel staðsett gagnvart þjóðveginum í mynna dalsins og mun þannig geta þjónustað Þjórsárdalinn allan.

5.4 Deiliskipulag

Fyrirhugaðar framkvæmdir eru í samræmi við tillögu að deiliskipulagi sem auglýst var 5.4.2023 til 18.5.2023, en ekkert deiliskipulag var áður í gildi fyrir svæðið.

Í gildi er deiliskipulag fyrir aðliggjandi þjónustusvæði við Skriðufell, þar sem er tjaldsvæði og eins er í gildi nýlegt deiliskipulag fyrir fjallaböðin við Reykholt við Rauðukamba. Þessar deiliskipulagsáætlanir má sjá á vefsíðu Skipulagsstofnunar:

Skriðufell í Þjórsárdal. Hjólhýsasvæði fyrir ferðaþjónustu og bækistöð Skógræktarinnar, samþykkt í sveitarstjórn 28. júní 2001. m.s.br.

Deiliskipulag - Reykholt í Þjórsárdal, samþykkt í sveitarstjórn 3. okt. 2018. Breyting um stækkun baðlóns og byggingarmagn samþykkt 18. jan. 2023. Skipulagsstofnun úrskurðaði um hvort breytingin þyrfti að fara í umhverfismat, á grundvelli greinargerðar með tilkynningu um matskyldu dags. 9. maí 2023 og liggur niðurstaða nú fyrir um að þess gerist ekki þörf.

Fyrirhugaðar framkvæmdir gera ráð fyrir tjaldsvæði við Selhöfða sem munu bætast við þá þjónustu sem er við Skriðufell og því samræmast þær fyrirbyggjandi skipulagsáætlun.

Fyrirhugaðar framkvæmdir við Selhöfða eru í góðu samræmi við uppbyggingu fjallahótels og fjallabaða í Reykholti og eru í raun forsenda þess að hægt verði að þjónusta fjallaböðin og fjallahótelið með þeim hætti sem lagt er upp með. Með uppbyggingu í Selhöfðum verður hægt að falla frá móttökusvæði, svæði B skv. deiliskipulagi Reykhólts með tilheyrandi jarðraski á gervígum sem þar eru.

5.5 Þjóðlenda

Framkvæmdasvæðið við Selhöfða er ekki innan þjóðlendu en nýr vegur milli Selhöfða og Reykhólts er að stærstum hluta innan þjóðlendu.

6 Kynning og samráð á skipulagsstigi

6.1 Kynning og samráð

Sameiginleg skipulagslýsing var gerð fyrir breytingu á aðalskipulagi og tillögu að deiliskipulag. Lýsingin var unnin í nánú samstarfi við sveitarfélagið og Skógræktina. Eftirtaldir umsagnaraðilar skiluðu inn umsögn: Veðurstofa Íslands, Vegagerðin, Umhverfisstofnun, Veiðifélag Þjórsár, Heilbrigðiseftirlit Suðurlands og Skipulagsstofnun.

Deiliskipulagstillagan og tillaga að aðalskipulagsbreytingu voru í kynningu skv. 30. gr. og 40. gr. skipulagslaga nr. 123/2010 frá 1. des til 22. des. 2022. Umsagnir bárust frá eftirtöldum lögbundnum umsagnaraðilum: Vegagerðinni, Brunavörnum Árnassýslu, Umhverfisstofnun, Veðurstofu Íslands, Minjastofnun, Heilbrigðiseftirliti Suðurlands. Gerðar voru breytingar á tillögu og hún samþykkt í auglýsingu 15. feb. 2023 og auglýst frá 5. apríl 2023 til 18. maí 2023.

Umsagnir bárust frá Skógræktinni, Umhverfisstofnun, Heilbrigðiseftirliti Suðurlands, Brunavörnum Árnassýslu, Veiðifélagi Þjórsár, Vegagerðinni, Minjastofnun Íslands og Skipulagsstofnun. Að auki barst umsögn frá Náttúrufræðistofnun Íslands við aðalskipulagsbreytingunni.

Eftir að brugðist hafði verið við athugasemdum að lokinni auglýsingu var deiliskipulagið samþykkt í sveitarstjórn 19. sept. 2023 og auglýst í B-deild Stjórnartíðinda 5. október 2023.

Skipulagsstofnun yfirfór skipulagið að loknu umsagnarferli með bréfi dags. 11. ágúst 2023 og telur að um efnisgalla sé að ræða, þar sem ekki er búið að gera fullnægjandi grein fyrir vatnsöflun fyrir svæðið. Auk þess er í bréfinu áréttað að framkvæmdir innan svæðisins séu tilkynningaskyldar skv. lögum um umhverfismat framkvæmda og áætlana nr. 111/2021.

Haldinn var fundur með sveitarstjórn og hagsmunaaðilum þann 7. júlí 2022.

6.2 Leyfi sem framkvæmdin er háð

Framkvæmdin er háð eftirfarandi leyfum eftir atvikum.

- Framkvæmdaleyfi
- Byggingarleyfi
- Starfsleyfi fyrir tjaldsvæði
- Starfsleyfi fyrir gististaði
- Ef hrófla þarf við fornleifum, Minjastofnun
- Leyfi Orkustofnunar fyrir borun fyrir grunnvatni
- Felling birkitrjáa eða færsla þeirra við Tunguhorn er háð samþykki Skógræktarinnar
- Forsætisráðuneyti, vegna þjóðlendu

7 Helstu umhverfisáhrif framkvæmdarinnar

Lagt er mat á eftirtalda umhverfisþætti vegna framkvæmda við Selhöfða:

Samfélag: Útivist, ferðamennska og atvinnutækifæri
 Gróður: Líffræðileg fjölbreytni, náttúrulegur skógur
 Landslag og ásýnd: Sjónræn áhrif og náttúrulegt landslag
 Jarðmyndanir
 Vatnsbúskapur og vatnsgæði
 Menningarminjar
 Náttúruvá og öryggi

| Umhverfisþáttur | Vægi áhrifa | | |
|--|-------------|---------|----------|
| | Jákvæð | Neikvæð | Óveruleg |
| a) Samfélag: Íbúar, heilbrigði fólks, ferðamenn og útivistarfólk | + | | |
| <p>Metin eru áhrif uppbyggingar á útivist, ferðamennsku og atvinnutækifæri og hvort þau hafi áhrif á möguleika til útivistar, auki álag á innviði og hafi áhrif á atvinnu innan sveitarfélagsins.</p> <p>Það er mat framkvæmdaaðila að með framkvæmdum við Selhöfða muni tækifærum til útivistar fjölga og möguleikar á að upplifa helstu náttúruþerlur innan Þjórsárdals aukast. Meginhlutverk framkvæmdarinnar er að auka þjónustu við ferðamenn í öllum Þjórsárdal og hefur uppbygging í Selhöfðum bein áhrif á Fjallahótel og Fjallaböð í Reykholti, þar sem aðgangur fer í gegnum Selhöfða. Hlutverk þjónustumiðstöðvar sem upplýsinga- og fræðslumiðstöðvar verður umfangsmikið og er þess vænst að aukin þjónusta innan svæðisins muni bæta upplifun ferðafólks innan Þjórsárdals alls. Tjaldsvæði og gistihús munu gera ferðamönnum kleift að dvelja lengur innan svæðisins og þar með upplifa afþreyingu og náttúruþerlur innan Þjórsárdals.</p> <p>Nýr vegur frá Selhöfðum að Rauðukömbum er að miklu leyti innan þjóðlendu, og er fjallað nánar um þýðingu þjóðlendunnar í greinargerð með tilkynningu til ákvörðunar um matsskyldu hótels- og baðstaðar í Reykholti, frá 9.3.2023. Nýr vegur er ætlaður fyrir rafdrifna umferð milli Selhöfða og Reykhólts sem ferjar bað- og hótalgesti milli staða. Núverandi reiðvegur meðfram ánni helst óbreyttur þegar komið er út fyrir mörk Selhöfða og sama má segja um aðrar aðkomuleiðir inn á þjóðlendusvæðið og mun nýr þjónustuvegur því ekki hafa áhrif á aðgengi almennings.</p> <p>Á sjálfu Selhöfðasvæðinu felst framkvæmdin í aukinni uppbyggingu innviða, s.s. bílastæða, tjaldsvæðis, gistihúsa, salernishúsa og stíga, auk sjálfrar þjónustumiðstöðvarinnar. Fjölgun ferðamanna verður mætt með aukinni innviðauppbyggingu og er Selhöfðasvæðið það stórt að það tekur vel á móti bæði daggestum og þeim sem dvelja lengur. Bílastæði sunnan við þjónustumiðstöð munu ekki hafa mikil áhrif á aðra hluta svæðisins og því hægt að tryggja dvalargestum ró og næði. Þónokkrir möguleikar eru á afþreyingu í nánasta umhverfi bæði innan og utan Selhöfða. Áhrif fjölgunar ferðamanna í tengslum við Fjallahótel, fjallaböð og Selhöfða á Þjórsárdal í heild sinni verða einhver, en Þjórsárdalur er stórt svæði og þar hefur á undanförunum árum verið unnið að bættri aðstöðu við helstu ferðamannastaði. Aukinn fjöldi ferðamanna við Selhöfða er því talinn hafa óveruleg áhrif á aðra innviði í Þjórsárdal.</p> | | | |

Framkvæmdin samræmist markmiðum sem sett eru fram í aðalskipulagi, rammaskipulagi og deiliskipulagi um þjónustu við ferðamenn í Þjórsárdal og uppbyggingu ferðamannastaða. Áhrif uppbyggingarinnar á ferðaðjónustu eru margþætt.

Áhrif framkvæmda á atvinnulíf innan sveitarfélagsins eru talin jákvæð þar sem uppbyggingin skapar ný atvinnutækifæri í nærumhverfinu. Samlegðaráhrif verða með starfseminni í Reykholti og er gert ráð fyrir að aðstaða fyrir starfsfólk verði byggð upp í Árnesi þar sem er þjónusta við íbúa.

Áhrif framkvæmda við Selhöfða eru talin vera samfélagslega jákvæð, þar sem möguleikar fyrir útivist og ferðamennsku í nærumhverfinu aukast og einnig fyrir Þjórsárdal í heild sinni.

| | | | |
|--|--|--|---|
| b) líffræðileg fjölbreytni með sérstakri áherslu á tegundir og búsvæði sem njóta verndar | | | 0 |
|--|--|--|---|

Metin eru áhrif framkvæmdarinnar á núverandi birkiskóga annars vegar og á uppgræðslusvæði hins vegar.

Á suðurhluta framkvæmdasvæðisins er náttúrulegur birkiskógur meðfram Sandá og mun hann ekki verða fyrir áhrifum af framkvæmdunum, þar sem helstu vegir, stígar og byggingarreitir eru utan hans. Birkikjarrið við Tunguhorn verður að hluta til fyrir áhrifum vegna framkvæmda við þjónustumiðstöð, en strangir skilmálar munu tryggja að eins litlu verður raskað og mögulegt er og að frágangur skal miða að því að gróðursetja og/eða færa til tré í stað þeirra sem þurfa að víkja. Sum þessara trjáa eru orðin gömul og feyskin, svo endurnýjun birkitrjáa við þjónustuhús í Tunguhorni er talin óveruleg.

Aðrar framkvæmdir s.s. bílastæði, aðstöðuhús, gistihús og tjaldsvæði eru staðsett á svæði sem áður var gróðursnautt vikursvæðið en hefur verið grætt upp að hluta til á undanförunum áratugum. Landgræðslan hefur farið þannig fram að lúpínu var sáð á vikrana og einnig hefur blönduðum trjágróðri verið plantað, sérstaklega á sunnanvert svæðið. Einnig er nokkuð um sjálfsáð birki- og furutré. Náttúrulegur bakkagróður er meðfram Sandá. Framkvæmdir munu aðallega hafa áhrif á lággróður en þar sem fjarlægja þarf trjáplöntur vegna framkvæmda er gert ráð fyrir að þær verði fluttar á annan stað innan svæðisins. Aðallega verður notast við birki við frágang á röskuðu landi eftir framkvæmdir og verður allt land innan svæðis grætt upp og verður gróðurþekja því meiri að loknum framkvæmdum en hún var fyrir. Skilyrði fyrir gróður eru nokkuð góð og ekki er hætt á uppblæstri jarðvegs vegna framkvæmdanna. Búast má við að hlutfall birkis, víðis og annarra íslenskra plantna verði hærra að loknum framkvæmdum en það er í dag. Það er mat framkvæmdaáðila að áhrif framkvæmda á gróður verði jákvæð.

| | | | |
|--|--|---|---|
| c) land, landslag, víðerni, jarðmyndanir, vatn, loft og loftslag | | - | 0 |
|--|--|---|---|

Metin eru áhrif uppbyggingar á landslag og sjónræn áhrif. Einnig eru metin áhrif framkvæmda á land (jarðrask) jarðmyndanir og grunnvatn.

LANDSLAG, SJÓNÆN ÁHRIF OG JARÐMYNDANIR

Þjónustubygging verður reist á toppi Tunguhorns og á svæðinu neðan við það kemur stórt bílastæði sem hafa mun töluverð sjónræn áhrif. Svæðið er í heild sinni gróið og ásýnd frá þjóðvegi inn á svæðið er lítil. Mannvirkjagerð fer aðallega fram á röskuðu svæði eða ógrónu. Þar sem flest mannvirkin eru staðsett, fyrir

utan þjónustumiðstöðina, er land flatt og auðvelt að skýla með gróðri. Mannvirki verða lágreist og efnisval er timbur og gler í veggjum og gróður eða dökkt efni á þökum, sem dregur verulega úr sýnileika mannvirkjanna. Þar sem þjónustubyggingin verður á toppi Tunguhorns og þar af leiðandi meira áberandi en aðrar byggingar, verður vandað sérstaklega til hönnunr og efnisvals hennar. Gróðurþak og trjágróður þétt upp að byggingu draga verulega úr neikvæðum áhrifum á ásynd og mun byggingin með arkitektúr sínum gefa svæðinu aukna sérstöðu.

Eftir framkvæmdir og þegar nýr gróður hefur náð að vaxa, verða gísthús, aðstöðuhús, bílastæði og tjaldflatir umlukt trjágróðri, sem dregur verulega úr ásynd á mannvirki. Þar sem í dag eru opin svæði, t.d. á Aurunum þar sem smáhýsin munu rísa, verður töluverð breyting á landslagi. Þar verður verður þó haldið í opin rjóður og opna sýn út að ánni, um leið og gróðurþyrpingum fjölgar.

Gróðurval og gróðursetning verður gerð í nánú samstarfi við Skógræktina og verður lögð áhersla á að gróðurþyrpingar séu óreglulegar og ásynd náttúruleg.

Heildarásýnd svæðisins mun breytast að einhverju leyti en áhrifin eru talin óveruleg eða jákvæð þar sem byggingar verða vandaðar og frágangur við öll svæði miðast að því að ná fram náttúrulegu yfirbragði. Núverandi slóði er að hluta til nýttur undir vegi og stíga og við lagningu nýrra er leitast við að fella þá vel að landslagi og draga úr ásynd með gróðri. Frágangur svæðisins eftir framkvæmdir, þar sem megináherslan er lögð á gróðursetningu birkitrjáa, stuðlar að því að varðveita náttúrulegt heildaryfirbragð svæðisins.

Engar jarðmyndanir eru innan svæðisins sem njóta sérstakrar verndar skv. 61. gr. laga um náttúruvernd nr. 60/2013. Framkvæmdirnar eru ekki taldar hafa neikvæð áhrif á jarðmyndanir. Nýr vegur frá Selhöfðum að Rauðukömbum liggur utan við landslagsverndarsvæðið langleiðina að Reykholti og fer ekki inn fyrir verndarsvæðið fyrr en komið er inn fyrir það svæði sem fjallað er um í deiliskipulagi Rauðukamba. Aðkomuvegur liggur þannig utan við eiginlegt gervigígsvæði, en sé um að ræða stakan gervigíg á leiðinni er mjög auðvelt að sneiða fram hjá honum og aðlaga veginn að landinu. Við lagningu vegarins verður jarðraski haldið í lágmarki og bundið við vegstæðið sjálft. Vegurinn er um 9 km að lengd frá Selhöfðum að Reykholti. Fyrsta 1 km liggur vegurinn um gróíð land sem mun skýla honum vel. Á um 8 km kafla liggur vegurinn um ógróíð land og verður hann felldur eins vel að landi og mögulegt er. Hann mun þó verða um 30 – 50 cm hár og því nokkuð sýnilegur í landi allra næst veginum. Í gildandi skipulagsáætlun fyrir Rauðukamba var gert ráð fyrir aðkomuvegi frá svæði B, eftir núverandi vegi, en vegna þeirra áhrifa sem það hefur á gervigígana, hefur þessi leið verið valin, frá Selhöfðum að Rauðukömbum og má því segja að um ákveðna mótvægisáðgerð sé að ræða.

Í aðalskipulagsbreytingu sem staðfest var 20. júlí 2023 var aðkomu að Rauðukömbum breytt með það að markmiði að vernda gervigígsvæðið. Til umræðu kom að nýta núverandi reiðstíg frá Selhöfðum að Rauðukömbum, en reiðstígurinn er að miklu leyti forn reiðleið og hlaðnar vörður meðfram honum. Sú ákvörðun að leggja nýjan veg, austan við þessa fornu reiðleið grundvallast á því að hlífa fornminjum, en hin forna reiðleið, Sprengisandsleið hin forna, hófst við Skriðufell og er fyrsta hlaðna varðan rétt norðan við Sandá. Leiðin lá yfir Sandá á Klapparvaði yfir Hallslaut og áfram inn Vikra yfir Fossá á Fjallmannavaðið. Þaðan yfir Rauðá inn að Steinastöðum. Þar yfir í Rjóðrunargil og áfram austan við Gjána. Áhrif nýs vegar frá Selhöfðum að Rauðukömbum er talin hafa óveruleg áhrif á landslag og ásynd.

Töluvert jarðrask verður þar sem vegir, stígar, bílastæði og byggingar rísa, en á svæðum utan þeirra er ekki leyfilegt að raska landi. Það jarðrask sem verður, er talið varanlegt að miklu leyti, þó verða gestahús byggð á steiptum undirstöðum og því hægt að fjarlægja.

Það er mat framkvæmdaaðila að áhrif á jarðmyndanir verði óveruleg og staðbundin og með þjónustumiðstöð í Selhöfðum og nýjum aðkomuvegi verði komist hjá raski á gervígigum. Jarðrask innan deiliskipulagsreits er bundið við vegi, stíga, bílastæði og byggingar en er haldið í lágmarki þar fyrir utan.

VATNSGÆÐI OG VATNSBÚSKAPUR

Framkvæmdirnar eru ekki taldar hafa áhrif á grunnvatn, en öflugum hreinsibúnaði verður komið upp sem taka mun allt fráveituvatn frá húsum. Yfirborðsvatn verður meðhöndlað með blágrænum ofanvatnslausnum og leitt gegnum jarðvegssíur niður í grunnvatnið. Yfirborðsvatni frá þökum, vegum og stígum verður ekki beint í átt að Sandá. Innan Selhöfðasvæðisins er jarðvegur nokkuð lekt hraun eða vikur, sem auðveldar hreinsun regnvatnsins. Ekki er talin hættu á að grunnvatn spillist.

| | | | |
|---|--|--|---|
| d) efnisleg verðmæti og menningarminjar | | | 0 |
|---|--|--|---|

Metin eru áhrif uppbyggingar á minjar og verndarsvæði.

Engar byggingar eða leifar af byggingum eru innan skipulagssvæðisins. Fyrirhuguð uppbygging er innan friðlýsts svæðis sem kallast Menningarlandslag Þjórsárdals og nær yfir um 139 km² svæði. Innan deiliskipulagsreits hafa verið skráðar þrjár fornleifar, Bauravað, gönguleið meðfram Sandá og gamall vegslóði sem liggur eftir endilöngu svæðinu og er enn í notkun, en engar friðlýstar fornleifar eru innan svæðisins. Gamla varðaða þjóðleiðin liggur þó norðan við Sandá en innan svæðisins er um að ræða vegslóða sem ruddur var af jarðýtu um miðja síðustu öld og sem mun nýtast áfram sem gönguslóði eða akvegur. Uppbygging ferðaþjónustu er ekki talin hafa neikvæð áhrif á minjar og verndarsvæði innan deiliskipulagsreitsins eða næsta nágrenni.

Vörðuð leið frá Selhöfðum að Rauðukömbum er við núverandi reiðstíg. Nýr aðkomuvegur liggur töluvert frá, en þar sem hann þverar varðaða reiðleið skal tryggja að minjar raskist ekki. Ekki er talin hættu vegna framkvæmda.

| | | | |
|--|--|--|---|
| e) næmi áætlunar fyrir hættu á stórslysum og náttúruhamförum | | | 0 |
|--|--|--|---|

Framkvæmdasvæðið er innan áhrifasvæðis jarðskjálfta og jarðhræringa og ber að taka tillit til þeirra þátta við hönnun mannvirkja, en áhrifin eru talin óveruleg. Sandá getur flotið yfir bakka sína í leysingum og er þekktur farvegur á tanga sem kallast Selfit. Slík flóð kallast þó ekki náttúruhamfarir, en við staðsetningu byggingarreits gistihúsa í smáhýsum er tekið tillit til þessa leysingafarvegs.

Niðurstaða

Fyrirhugaðar framkvæmdir eru taldar hafa

- Jákvæð áhrif á útivist, ferðamennska og aðgengi.
- Jákvæð áhrif á samfélagið m.t.t. atvinnustigs, hugsanlega neikvæð m.t.t. umferðar.
- Óveruleg eða jákvæð áhrif á gróður og landgræðslusvæði.
- Neikvæð til óveruleg áhrif á ásýnd og landslag.
- Óveruleg áhrif á jarðmyndanir
- Óveruleg áhrif á vatnsgæði
- Óveruleg áhrif á minjar

- Engin áhrif af völdum náttúruvár.

Áhrif framkvæmda við uppbyggingu ferðapjónustusvæðis í Selhöfðum eru aðallega jarðrask og breytt ásýnd. Þegar uppbyggingu er lokið mun ferðamannastraumur aukast með tilheyrandi umferð bíla og einnig gangandi vegfarenda.

Núllkostur, þ.e. engin uppbygging, er talin hafa neikvæð áhrif á ferðapjónustu, bæði innan reitsins en einnig á ferðapjónustu almennt í Þjórsárdal, sérstaklega eftir að sýningarsvæði og upplýsingagjöf um Þjórsárdal lagðist af í stjórnsýsluhúsinu í Árnesi. Núllkostur hefur einnig neikvæð áhrif á uppbyggingu í Reykholti, þar sem móttaka gesta er fyrirhuguð í Selhöfðum.

Vöktun

Ekki er talin þörf á sérstakri vöktun vegna uppbyggingarinnar, annarri en þeirri sem þegar fer fram á vegum Skógræktarinnar og Veiðifélags Hvammsár og Sandár (deild í Veiðifélagið Þjórsár). Skógræktin hefur yfirumsjón með skóginum innan skipulagsreits og utan hans og fylgist náið með ástandi hans og útbreiðslu. Einnig hefur Skógræktin kortlagt uppfoka land og landgræðslu á Vikrunum og mun áfram hafa umsjón með því. Skógræktin mun fylgjast með að þær mótvægisáðgerðir sem lagðar eru til vegna framkvæmda, nái fram að ganga. Veiðifélagið fylgist með hrygningarstofnum og öðrum umhverfisþáttum árinna í samstarfi við Hafrannsóknarstofnun, ráðgjafarstofnun hafs og vatna.

Mótvægisáðgerðir

Nýr vegur frá Selhöfðum að Rauðukömbum er mótvægisáðgerð við aðkomuveg gegnum gervígígasvæðið eins og fyrirhugað var í upphaflegu deiliskipulagi fyrir fjallahótel í Rauðukömbum.

Sem mótvægisáðgerð við það að birki verður fjarlægð í Tunguhorni undir nýja þjónustumiðstöð, verða tré flutt eða ný tré gróðursett á jaðri Tunguhorns og upp við þjónustumiðstöðina þegar framkvæmdum við hana er lokið.

8 Samantekt

Rauðukambar ehf telja að framkvæmdir við þjónustumiðstöð og þjónustusvæði við Selhöfða og veg frá Selhöfðum að Fjallaböðum við Reykholt hafi ekki veruleg neikvæð umhverfisáhrif í för með sér og ættu því ekki að vera háðar mati á umhverfisáhrifum framkvæmda.

Framkvæmdin er í fullu samræmi við Landsskipulagsstefnu og markmið rammaskipulags, aðalskipulags og nýsamþykks deiliskipulags.

Fyrirspurnin byggir á staðsetningu svæðisins innan verndarsvæðis á láglandi. Um er að ræða verndarsvæði sem snýr að menningarminjum sem eru vel skráðar. Fáar skráðar fornminjar eru innan deiliskipulagssvæðisins eða í námunda nýs vegar að Rauðukömbum. Nýr vegur er í nokkurri fjarlægð frá fornu reiðleiðinni um Sprengisand og mun því ekki hafa áhrif á hana.

Stefnumótun um uppbyggingu ferðapjónustu í Þjórsárdal hefur verið í mótun heimamanna um nokkuð langt skeið og falla áform uppbyggingaraðila í Selhöfðum og Reykholti vel að þeirri heildarsýn, eins og hún birtist í rammaskipulagi fyrir útivist og ferðapjónustu frá 2014 (Steinsholt). Í þjónustumiðstöðinni í

Selhöfðum verður lögð rík áhersla á miðlun upplýsinga og fróðleiks um Þjórsárdal og þá þjónustu sem þar er í boði. Samhliða aukinni upplýsingagjöf mun verða lögð áhersla á kortagerð og merkingar við helstu náttúruperlur og sögustaði. Þannig verður hægt að stýra umferð og álagi við helstu áfangastaði og jafnframt auka ánægju ferðamanna af heimsókn sinni. Auknir gistinguþættir í Selhöfðum og Reykholti munu lengja viðveru hluta ferðamanna í dalnum og þar með auka á upplifun þeirra. Í áformum uppbyggingaraðila við Selhöfða og Reykholt er lögð rík áhersla á að skerða ekki útivistarmöguleika heimamanna, hvort sem um er að ræða hestafólk eða aðra. Breyta þarf hluta af reiðleið í gegnum Selhöfða en það á ekki að koma að sök og verða sett upp nokkur reiðgerði í tengslum við uppbyggingu í Selhöfðum. Reiðleiðin frá Selhöfðum að Reykholti helst óbreytt og verður nýr vegur lagður fyrir aðra ferðamáta, svo reiðleiðin haldist óbreytt.

9 Heimildaskrá

Íris Reynisdóttir. (2023). *Visitor centre in Þjórsárdalur. Ecology report and management plan.* (óútgafið) Efla.

Jónas Þór Ingólfsson. (2023). Gestastofa í Þjórsárdal, jarðkönnun og umsögn í tölvupósti. Drög óútgafið. Efla.

Landform. (2023). *Selhöfðar Þjórsárdal* - Deiliskipulag. Skeiða- og Gnúpverjahreppur.

Lög um náttúruvernd nr. 60. 2013. <https://www.althingi.is/lagas/nuna/2013060.html>

Lög um skóga og skógrækt nr. 33/2019. <https://www.althingi.is/altext/stjt/2019.033.html>

Lög um umhverfismat framkvæmda og áætlana nr. 111/2021.
<https://www.althingi.is/lagas/nuna/2021111.html>

Minjastofnun Íslands. (). *Menningarlandslag Þjórsárdals – friðlýsing.*

Náttúrufræðistofnun Íslands. (september 2023) *Vistgerðir og vistgerðakort*
<https://www.ni.is/is/grodur/vistgerdir/land/alaskalupina>

Efla. (2020) *Aðalskipulag Skeiða- og Gnúpverjahrepps 2017-2029.* Skeiða- og Gnúpverjahreppur.

Ragnheiður Gló Gylfadóttir. (2021). *Aðalskráning fornleifa í Skeiða- og Gnúpverjahreppi. Áfángaskýrsla II: Þjórsárdalur og nærliggjandi jarðir.* Reykjavík. Fornleifastofnun Íslands.

Skipulagslög nr. 123/2010. <https://www.althingi.is/lagas/nuna/2010123.html>

Skógræktin, skóglendisvefsjá (september 2023).
<https://iceforestservice.maps.arcgis.com/apps/webappviewer/index.html?id=dd55b9883b624398a63eea9e2c8364bb>

Steinsholt (2013). *Þjórsárdalur – Rammaskipulag fyrir útivist og ferðaþjónustu.* Skeiða- og Gnúpverjahreppur.

Umhverfis- og auðlindaráðuneyti. (2020). *Friðlýsing svæðis í Þjórsárdal.*

Ljósmyndir tók starfsfólk Landform, nema annað komi fram í myndatexta. Kortagerð er í höndum Landform.

Viðauki með fyrirspurninni:

V1. Minnisblað Magnúsar Orra Marínarsonar Schram til Umhverfisstofnunar um áætlaðan fjölda komugesta í Fjallaböðin, dags. 5. júlí 2023.

5. júlí 2023

Minnisblað

Sigrún Ágústsdóttir

Forstjóri Umhverfisstofnunar

Rauðukambar ehf, framkvæmdaaðili Fjallabaðanna hafa gert áætlun um gestafjölda Fjallabaðanna sem er sett fram í greinargerð með tilkynningu til ákvörðunar um matsskyldu. Gestatölur eru sem hér segir:

Yfirlit yfir áætlaðan fjölda komugesta Fjallabaðanna til ársins 2031 .

| ÁRTAL | 2026 | 2027 | 2028 | 2029 | 2030 | 2031 |
|---|--------|--------|--------|--------|--------|--------|
| Áætlaður heildarfjöldi gesta | 45.000 | 60.500 | 63.500 | 67.200 | 71.500 | 73.500 |
| ÞAR AF áætlaður fjöldi hótलगesta | 13.800 | 15.800 | 16.600 | 17.300 | 18.000 | 18.800 |

Eftir sex ár í rekstri er áætlaður heildarfjöldi gesta er 73.500 gestir og þar af eru hótलगestir áætlaðir 18.800. Allir gestir Fjallabaðanna hvort sem um daggesti baðanna eða hótलगesti er að ræða, fara um Gestastofu við Selhöfða þar sem móttaka baðanna verður staðsett. Gestir koma í rútum eða á einkabílum að Gestastofu og eru ferjaðir þaðan í böðin. Fjöldi baðgеста er reiknaður út frá húsrými hótलगes og baðstaðar og stærð baðlóna, fjöldi búningsklefa og skápa, fjöldi hótलगherbergja er þekkt, nú þegar lokið hefur verið við aðaluppdrætti.

Rauðukambar vinna einnig að Gestastofu við Selhöfða í Þjórsárdal, en aðalskipulagsbreyting og nýtt deiliskipulag vegna hennar hafa verið auglýst og bíða nú staðfestingar með auglýsingu í B-deild stjórnartíðinda.

Í greinargerð með deiliskipulagi fyrir Selhöfða er fjallað um fjölda ferðamanna í Þjórsárdal í kafla 4.6. ¹ og sett fram áætlun um fjölda gesta út frá uppreiknuðum umferðartölum og spám um fjölgun ferðamanna á landsvísu. Talnagögn um fjölda ferðamanna í Þjórsárdal eru fábrotin, en helst er hægt að styðjast við tölur Vegagerðarinnar og tölur frá Rannsóknarmiðstöð ferðamála sem unnar voru vegna Hvammsvirkjunar árið 2015. Núverandi gögn eru viðkvæm fyrir skekkjum og að mörgu leyti geta þær gefið ranga mynd af fjölda ferðamanna í dalnum. Til dæmis má rekja hluta umferðar um dalinn til starfsstöðva Landsvirkjunar á svæðinu, umferð tengd vikurnámum í Búrfelli og umferð ferðamanna sem aka um Þjórsárdalinn á leið sinni inná hálendið.

Að sama skapi er mjög erfitt að spá um fjölda ferðamanna til Íslands næstu árin en þar ræður ytra umhverfi miklu. Á undanförunum árum hefur til að mynda Covid faraldurinn og framboð á flugferðum haft mikið um straum ferðamanna að segja. Þá eru spár um fjölda ferðamanna til Íslands mun bjartsýnni í dag, en þær spár sem lagðar voru til grundvallar við gerð áður nefnd deiliskipulags og gerðar voru sumarið 2022.

Því má ljóst ver að erfitt er að áætla um fjölda ferðamanna um Þjórsárdal út frá núverandi gögnum og geta þær tölur sem komu fram í greinargerð með Selhöfða þannig gefið villandi mynd af fjölda gesta á næstu árum.

¹ https://www.utu.is/wp-content/uploads/2023/04/10b.-Selhofdar-THjorsardal_grg.pdf

Þá er að sama skapi mikil óvissa um hvernig spá megi fyrir um hvernig ferðamenn ferðist um Þjórsárdal. Hversu margir munu stöðva við Gestastofu, eða Hjalparfoss sem er aðgengilegastur náttúruperla dalsins. Á móti má áætla að færri leggi leið sína að Stöng, Gjánni og Háifoss, sem einungis eru aðgengileg um fjallvegi sem eru ekki opnir allt árið og hvorki er hægt að komast að á fólksbílum né hefðbundnum langferðabílum. Hægt er að takmarka aðgengi að þessum stöðum enn frekar með því að takmarka fjölda bílastæða og setja á gjaldskyldu.

Þannig samandregið má segja að mikill óvissa ríki um þær fjöldatölur sem settar voru fram í áður nefndu deilidskipulagi. Bæði er óljóst hvernig fjölda ferðamanna til Íslands muni þróast, hversu stór hluti þeirra ferðamanna fer í Þjórsárdal og svo hvernig sá hópur ferðalanga ferðast um dalinn.

Fjöldi ferðamanna í Gestastofu og Fjallaböðum

Rauðukambar ehf hafa eftir fremsta megni reynt að leggja mat á fjölda gesta í Gestastofu og Fjallaböð. Mun betri áætlanir liggja fyrir um Fjallaböðin. Í fyrsta lagi liggur fyrir nokkur reynsla um fjölda gesta á baðstöðum sem hægt er að byggja á. Þannig má leggja mat á fjölda gesta út frá stærð húsakynna, fjölda skiptiskápa, stærð baðlóna, fjölda hótélherbergja og áætlaðri nýtingu. Þannig má segja að mesta vissan sé um fjölda gesta í Fjallaböðin, sem auk þess er vel stýrt þar sem allir gestir ferðast á rafdrifnum hópbílum inná friðlýsta svæðið.

Að sama skapi hefur framkvæmdaaðili reynt að leggja mat á aðsókn í Gestastofuna. Allir gestir Fjallabaða munu leggja leið sína í Gestastofu – en á fyrsta ári eru það 45.000 gestir. Þeim til viðbótar þeim munu gestir smáhýsa og tjaldsvæðis koma í Gestastofu en alls eru þetta um 130 þúsund gestir á fyrsta ári, sem tengjast þannig beint Fjallaböðum og Gestastofu. Þessu til viðbótar má svo freista þess að áætla hversu margir aðrir munu leggja leið sína að Gestastofu. Til dæmis núverandi gestir Þjórsárdals sem myndu þá stöðva í Gestastofu, og svo þeir sem eru á leið uppá hálendið en aka í gegnum dalinn. Til dæmis fóru um 140 þúsund gestir í Landmannalaugar árið 2017 og velta má upp hvort hluti þeirra gesta fari frekar um Þjórsárdal en Landssveit eftir að Gestastofu sé risin. Hér að neðan er reynt að leggja mat á þessar fjöldatölur

| | 2026 | 2027 | 2028 | 2029 | 2030 | 2031 |
|--|----------------|----------------|----------------|----------------|----------------|----------------|
| Fjallaböðin heildarfjöldi | 45,000 | 60,500 | 63,500 | 67,200 | 71,500 | 73,500 |
| þar af hótélgestir | 13,800 | 15,800 | 16,600 | 17,300 | 18,000 | 18,800 |
| Smáhýsi - 50 talsins | 16,560 | 18,960 | 19,920 | 20,760 | 21,600 | 22,560 |
| Tjaldsvæði | 13,248 | 15,168 | 15,936 | 16,608 | 17,280 | 18,048 |
| Samtals Fjallaböðin, smáhýsi og tjaldsvæði | 74,808 | 94,628 | 99,356 | 104,568 | 110,380 | 114,108 |
| Núverandi gestir í Þjórsárdal sem kæmu í gestastofu | 55,000 | 60,500 | 66,550 | 73,205 | 80,526 | 88,578 |
| Gestir á leið uppá hálendið sem kæmu við í gestastofu | 44,000 | 48,400 | 53,240 | 58,564 | 64,420 | 70,862 |
| Samtals fjöldi í gestastofu | 173,808 | 203,528 | 219,146 | 236,337 | 255,326 | 273,548 |
| þar af gestir í Fjallaböðin | 45,000 | 60,500 | 63,500 | 67,200 | 71,500 | 73,500 |
| Gestafjöldi sem sækir einungis gestastofuna, tjaldsvæði eða smáhýs | 128,808 | 143,028 | 155,646 | 169,137 | 183,826 | 200,048 |

Á korti sem sett er fram með minnisblaði þessu er myndræn uppsetning á fjölda gesta sem ætlað er að sækir Þjórsárdal heim árið 2031. Einungis gestatala Fjallabaðanna er hluti af þeirri matsskyldufyrirspurn sem nú er í vinnslu.

Eins og hér hefur verið reynt að varpa ljósi á, þá er mjög erfitt að áætla fjölda ferðamanna í Þjórsárdal og hvernig þeir ferðamenn dreifist um dalinn. Rauðukambar hafa freistað þess að áætla fjölda gesta í Fjallaböðin og þá

gesti sem heimsækja Gestastofuna og eru að kaupa beint gistingu eða afþreyingu af fyrirtækinu (Fjallabaða-, smáhýsa- og tjaldsvæðisgestir). Mun meiri óvissa ríkir um aðrar fjöldatölur. Mjög erfitt er að leggja mat á aðra ferðamenn um dalinn og því geta þær tölur sem settar voru fram í deiliskipulaginu verið villandi.

Rauðukambar vilja hér með óska eftir frekara samstarfi við Skeiða- og Gnúpverjahrepp og Umhverfisstofnun til að rýna betur í áætlaðan gestafjölda í Þjórsárdalinn í heild til næstu ára. Skoða mætti hvernig áætla megi heildarfjölda ferðamanna og hvernig þeir ferðast um dalinn. Um leið óskar Rauðukambar eftir samstarfi við Umhverfisstofnun um einstaka þætti Gestastofunnar sjálfar, s.s. hvernig standa megi að fræðslu- og sýningarhaldi og aðstöðu fyrir landverði. Að endingu óskum við hjá Rauðukömbum eftir að fá að styðja nauðsynlega uppbyggingu innviða í Þjórsárdal svo stýring og umgengi ferðamanna megi takast vel.

Með kærri kveðju,

Magnús Orri Marínarson Schram

Framkvæmdarstjóri Rauðukamba